



VEIKSNIŲ, TURINČIŲ ĮTAKOS NACIONALINIO BIUDŽETO BALANSUI, TYRIMAS

Aivaras Senda¹, Ilona Skačkauskienė²

Vilniaus Gedimino technikos universitetas

El. paštas: ¹aivaras.senda@gmail.com; ²Ilona.skackauskiene@vgtu.lt

Santrauka. Išnagrinėjus nacionalinio biudžeto svarbą ir reikšmę analizuojami veiksniai, turintys įtakos balansui. Tuo tikslu pirmiausia pateikiama nacionalinio biudžeto samprata, išskiriamos pagrindinės jo funkcijos. Analizuojama nacionalinio biudžeto pajamos, jų šaltiniai ir nacionalinio biudžeto išlaidos bei jų klasifikavimas. Siekiant nustatyti, ar egzistuoja priklausomybė tarp Lietuvos nacionalinio biudžeto balanso dydžio ir kitų veiksnių, atlikta koreliacinė analizė. Nustatyta, kad nacionalinio biudžeto balansui įtakos turi du nagrinėjami veiksniai – nedarbo lygis ir valstybės skola.

Reikšminiai žodžiai: nacionalinis biudžetas, biudžeto pajamos, biudžeto išlaidos, biudžeto balansas.

Įvadas

Nūdienos pasaulyje valstybės vaidmuo turi didelę įtaką šalies ekonomikai. Valstybės dalyvavimas ekonomikoje įprastai yra vertinamas pagal nacionalinio biudžeto pajamų ir išlaidų dalį bendrajame vidaus produkte. Per biudžetą perskirstoma didelė nacionalinio produkto dalis – nuo 30 proc. (pvz., Lietuva, Latvija) iki 60 proc. (pvz., Danija, Belgija, Švedija) (Skačkauskienė 2013). Svarbiausias valstybės tikslas yra užtikrinti pajamų į biudžetą surinkimą ir efektyvų lėšų paskirstymą. Nacionalinio biudžeto pajamų ir išlaidų klausimas yra ypač aktualus Lietuvai. Nuo nepriklausomybės atgavimo kiekvienais metais biudžeto išlaidos viršijo pajamas, buvo formuojamas deficitinis biudžetas ir augo valstybės skola.

Tyrimo **objektas** – Lietuvos nacionalinis biudžetas.

Tyrimo **tikslas** – atliekant literatūros ir statistinių duomenų analizę nustatyti Lietuvos nacionalinio biudžeto balansui įtakos turinčius veiksniai.

Formuluoti šie **uždaviniai**:

- pateikti nacionalinio biudžeto sampratą ir apibrėžti pagrindines jo funkcijas;
- išanalizuoti nacionalinio biudžeto pajamų ir išlaidų skirstymą;
- atlikti Lietuvos nacionalinio biudžeto balanso ir susijusių veiksnių koreliacinę analizę.

Atliekant tyrimą taikyta šie metodai: mokslinės literatūros šaltinių ir teisinių dokumentų analizė, statistinių duomenų grupavimas ir koreliacinė analizė.

Nacionalinio biudžeto samprata ir funkcijos

Lietuvos biudžetinė sistema – tai valstybės ir savarankiški vietos savivaldybių biudžetai, kurių visuma sudaro Lietuvos Respublikos nacionalinį biudžetą, bei nebiudžetiniai fondai. Įvairūs autoriai pateikia skirtingas biudžeto sąvokos formuluotes (1 lentelė). Iš esmės daugumos sąvokų esmė ta pati. Apibendrinant galima teigti, kad biudžetas yra informacija apie apibrėžto laikotarpio numatomas pajamas ir išlaidas, atspindinti įsipareigojimų finansavimo mastą.

1 lentelė. Biudžeto sąvokų įvairovė

Table 1. Variety of budget concepts

Autoriai	Biudžeto sąvokos apibrėžimas
I. Skačkauskienė (2012)	Apibrėžto laikotarpio numatomų pajamų ir išlaidų informacija, atspindinti įsipareigojimų finansavimo mastą.
G. Smalenskas (2007)	Sąmata, pagal kurią išlaidos turi atitikti tikėtinas pajamas.
A. Butkevičius, J. Bivainis (2009)	Tam tikro laikotarpio pajamų ir išlaidų planas.
O. Buckiūnienė, V. Meidūnas <i>et al.</i> (2003)	Spėjamas valstybės, įstaigos, įmonės arba pavienio asmens pajamų ir išlaidų apskaičiavimas tam tikram laikui.

Įvairūs autoriai nacionalinį biudžetą apibrėžia panašiai: „valstybės ir savivaldybių biudžetų visuma vadinama nacionaliniu biudžetu“ (Skačkauskienė 2012), „nacionalinis biudžetas yra centrinės vyriausybės ir vietinės valdžios organų (Lietuvoje – savivaldybių) gaunamų pajamų ir daromų išlaidų tam tikro laikotarpio apyskaita, pateikta detalizuotais straipsniais“ (Skominas 2006). G. Smalenskas (2007) priduria, kad formuodama biudžetą valstybė turi sukcentruoti išteklius svarbiausioms ekonominėms ir socialinėms problemoms spręsti.

Literatūroje yra išskiriamos pagrindinės nacionalinio biudžeto funkcijos (Butkevičius, Bivainis 2009):

- 1) pajamų perskirstymo;
- 2) socialinio aprūpinimo;
- 3) ūkio plėtros;
- 4) ekonominio stabilizavimo;
- 5) kontrolės;
- 6) visuomenės informavimo.

Visose valstybėse per biudžetą perskirstoma didelė nacionalinio produkto dalis – nuo 20 iki 60 proc. (2 lentelė). Perskirstomas dydis priklauso nuo šalies politinės sandaros, ekonominės ir socialinės politikos, istorinių tradicijų ir kitų veiksnių.

Daugeliu atveju didžioji biudžeto išlaidų dalis tenka socialinei sričiai. Tai veiksmingiausia socialinės politikos įgyvendinimo priemonė. Labiausiai šiuo metu paplitusios socialinės apsaugos formos yra socialinis draudimas ir socialinė parama. Šioms sritims tenka didžioji šalių biudžetų išlaidų dalis. Akivaizdi ir socialinės apsaugos masto didėjimo tendencija, pavyzdžiui, Lietuvoje per 2005–2009 m. išlaidos absoliučiaja išraiška šiai sričiai padidėjo beveik 3 kartus.

Nustatant valstybės strateginius tikslus ir prioritetus, primant programas ir jas įgyvendinant biudžeto lėšomis, įgyvendinamas tam tikras ūkio plėtros modelis. Reikšmingą

įtaką turi tikslinės ūkio plėtros programos, įvairių ūkio sektorių tam tikrų plėtros tikslų įgyvendinimo, įvairių ūkio šakų pažangos spartinimo programos, regionų socialinio ir ekonominio sulysinimo, emigracijos mažinimo ir kitos iš biudžeto finansuojamos programos.

Visapusiškiausia ir svarbiausia ekonomikos stabilizavimo priemonė – fiskalinė (išdo) politika. Vienas iš pavydžių galėtų būti mokesčių sistemos reguliavimas: siekiant didesnių biudžeto pajamų, plečiama apmokestinamoji bazė, naikinamos mokesčių lengvatos, keičiami mokesčių tarifai. Kiti konkretni reguliavimo būdai – išlaidų prioritetų nustatymas, išlaidų ekonominė klasifikacija ir pan. Valstybės biudžeto, kaip ekonomikos stabilizavimo priemonės, vaidmuo akivaizdžiausiai matomas per krizes. Paskutinės globalios ekonomikos krizės metu (2008 m.) dauguma valstybių (pvz., Australija, D. Britanija, Japonija, JAV, Norvegija, Prancūzija, Švedija, Vokietija) kūrė finansų sistemos stabilizavimo programas, o joms įgyvendinti iš biudžeto skyrė milijardines sumas.

Per valstybės pajamų formavimą ir panaudojimą įgyvendinama ir kita biudžeto funkcija – kontrolė. Akivaizdi biudžeto finansinė kontrolė – tiesioginis finansinių išteklių panaudojimas pagal biudžeto nustatytą paskirtį. Biudžeto kontrolės įgyvendinimas yra įtvirtinamas valstybės teisės aktais, pagal kuriuos kuriamos hierarchinio tipo kontrolės sistemos. Žemiausioji pakopa yra institucijų vidaus audito tarnybos, o aukščiausioji – parlamentinė kontrolė. Biudžeto projektų sudarymas pagal iš anksto numatytas taisykles turi finansinių išteklių paskirstymo kontrolės elementų. Pats biudžetas yra valstybės ir savivaldybių institucijų darbo kontrolė per jiems skiriamas lėšas ir tų lėšų panaudojimo kontrolę.

Biudžeto kaip visuomenės informavimo funkcija įgyvendinama informuojant visuomenę apie numatomą

2 lentelė. Kai kurių valstybių ES narių pajamos ir išlaidos (BVP proc.) (Europos Sąjungos statistikos taryba 2013)

Table 2. Revenues and expenditures of some states EU members (percents from GDP) (Eurostat 2013)

Valstybės	Pajamos					Išlaidos				
	2008	2009	2010	2011	2012	2008	2009	2010	2011	2012
Danija	54,8	55,3	55,0	55,7	55,5	51,5	58,1	57,7	57,7	59,5
D. Britanija	42,1	39,5	39,8	40,3	41,8	47,1	50,8	49,9	48,0	47,9
Estija	36,7	42,8	40,6	38,7	39,2	39,7	44,7	40,5	37,5	39,5
Graikija	40,7	38,4	40,6	42,4	44,6	50,6	54,0	51,4	52,0	53,6
Latvija	24,5	23,9	35,3	34,9	35,1	27,5	30,7	43,4	38,4	36,5
Lietuva	34,6	35,5	35,0	33,2	32,7	37,9	44,9	42,3	38,7	36,1
Vokietija	44,0	45,2	43,7	44,3	44,8	44,1	48,3	47,9	45,2	44,7
ES-28		44,1	44,1	44,6	45,4		51,0	50,6	49,0	49,3

finansinių išteklių paskirstymą (biudžeto projektą, keitimų siūlymus, svarstymo medžiagą skelbiant interneto svetainėse, aptariant žiniasklaidos priemonėse ir pan.), skirtų lėšų panaudojimą, supažindinant su biudžeto sudarymo iki projektinės analizės medžiaga.

Lietuvos teisinėje bazėje nacionalinis biudžetas apibrėžiamas kaip „valstybės biudžeto ir savivaldybių biudžetų konsoliduota (neįskaitant savivaldybių biudžetams skirtų valstybės biudžeto asignavimų) visuma“. Valstybės biudžetas – „Seimo patvirtintas valstybės biudžeto pajamų ir asignavimų planas biudžetiniams metams“, savivaldybės biudžetas – „savivaldybės tarybos patvirtintas savivaldybės biudžeto pajamų ir asignavimų planas biudžetiniams metams“ (LRS 2004).

Taigi valstybės ir savivaldybių biudžetai yra savarankiški ir nepriklausomi. Valstybės biudžeto projektą rengia Lietuvos Respublikos finansų ministerija. Lietuvos Respublikos Seimo apsvaistytas ir patvirtintas biudžetas tampa įstatymu. Valstybės bei savivaldybės biudžetų formavimo ir naudojimo principus nustato Lietuvos Respublikos biudžeto sandaros įstatymo pakeitimo įstatymas, kuris yra nauja Lietuvos Respublikos biudžetinės sandaros įstatymo redakcija (LRS 2004).

Apibendrinant galima teigti, kad nacionalinis biudžetas – tai valstybės ir savivaldybių biudžetų, kuriuose yra pateikiamas pajamų ir išlaidų planas biudžetiniams metams, visuma.

Biudžeto pajamų ir išlaidų sandara

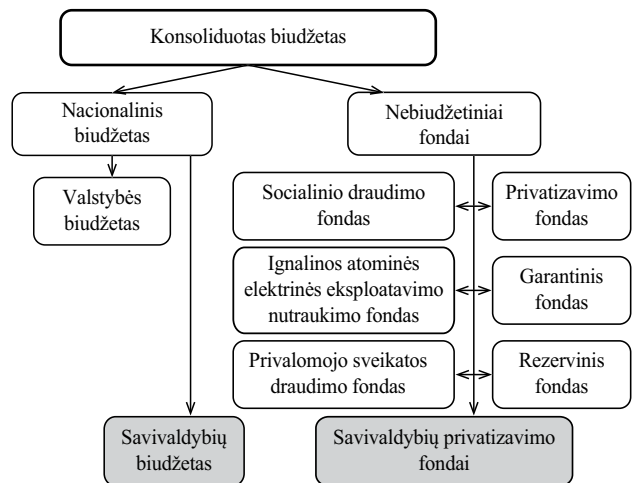
Įvairiuose literatūros šaltiniuose teigiama, kad valstybės pajamas sudaro mokesčiai, pajamos iš valstybės nuosavybės, baudos bei kiti pajamų šaltiniai. Valstybės biudžeto sukaupti finansiniai ištekliai naudojami valstybės funkcijoms bei Vyriausybės programoms vykdyti, dotacijoms savivaldybių biudžetams teikti bei kitiems valstybės įsipareigojimams vykdyti. Pagrindinis valstybės pajamų šaltinis yra mokesčiai, kurie sudaro apie 90 proc. visų valstybės biudžeto pajamų. Šiuos mokesčius galima suskirstyti į tris dideles grupes:

- 1) privačių namų ūkių pajamų ir įmonių pelno mokesčiai: fizinių asmenų pajamų mokestis, juridinių asmenų pelno mokestis, socialinio draudimo įmokos, privalomojo sveikatos draudimo įmokos, garantinio fondo įmokos;
- 2) nuosavybės mokesčiai: žemės mokestis, žemės nuomos mokestis, paveldimo turto mokestis ir kiti mokesčiai, kuriais gali būti apmokestintas turtas;
- 3) prekių ir paslaugų pardavimo mokesčiai: pridėtinės vertės mokestis, akcizai, muitai.

Valstybės biudžeto išlaidos pagal pobūdį skirstomos taip (Snieška *et al.* 2005; Davulis 2009):

- 1) valstybės vartojimo išlaidos – valstybinio sektoriaus darbuotojų darbo užmokestis bei valstybės perkamų prekių išlaidos, pvz., valstybinis žemės ūkio produktų supirkimas, karinės technikos pirkinimas ir kt.;
- 2) valstybės investicijos – įvairios kapitalinės išlaidos, pavyzdžiui, kelių tiesimo, uostų statybos ir kt.;
- 3) neatlyginamos išmokos – valstybės išlaidos socialinėms problemoms spręsti bei socialinėms garantijoms užtikrinti, pvz., pensijos, nedarbo ir socialinės pašalpos, stipendijos ir kt.;
- 4) nuostolingoms, bet visuomenei būtinoms ūkio šakoms paremti, pvz., žemės ūkiui;
- 5) valstybės skolos išlaidos – išlaidos vyriausybės vertybiniais popieriais išpirkti bei palūkanoms išmokėti.

Valstybės pajamos ir išlaidos apima tiek nacionalinio biudžeto, tiek nebiudžetinių fondų lėšas ir apibendrinus sudaro konsoliduoto biudžeto pajamas ir išlaidas. Konsoliduoto biudžeto sandara pateikiama 1 paveiksle (Skačkauskienė 2012). Toliau plačiau bus nagrinėjamos tik nacionalinio biudžeto pajamos ir išlaidos.



1 pav. Lietuvos konsoliduoto biudžeto sandara (Skačkauskienė 2012)

Fig. 1. The structure of consolidated budget of Lithuania (Skačkauskienė 2012)

Nacionalinio biudžeto pajamos yra skirstomos į mokesčines pajamas ir nemokesčines pajamas. Galima išskirti šias mokesčines pajamas:

- 1) pajamų, pelno ir turto mokesčiai – fizinių asmenų pajamų mokestis (sudaro 24–25 proc. visų nacionalinio biudžeto pajamų); juridinių asmenų pelno mokestis (apie 6 proc.); turto mokesčiai (2 proc.);

- 2) netiesioginiai mokesčiai – pridėtinės vertės mokestis (40 proc.); akcizai (apie 13 proc.); maitai (apie 3 proc.); kiti mokesčiai (pvz., kelių; apie 2 proc.).

Nemokestinės pajamos sudaro apie 10 proc. visų nacionalinio biudžeto pajamų. Nemokestinės pajamos sudaro (Skominas 2006):

- 1) pajamos, gautos pardavus valstybės turta;
- 2) baudos;
- 3) pajamos, gautos konfiskavus turta.

Analogiškai valstybės biudžeto pajamas sudaro:

- 1) mokesčiai, gaunami į valstybės biudžeta,
- 2) pajamos iš valstybės turto (išskyrus pajamas, gaunamas pagal Valstybės ir savivaldybių turto privatizavimo įstatymą),
- 3) valstybės biudžetinių įstaigų pajamos,
- 4) negrąžintina finansinė parama (piniginės lėšos),
- 5) dotacijos,
- 6) kitos pajamos.

Savivaldybių biudžetų pajamas sudaro: 1) mokesčiai, gaunami į savivaldybių biudžetus, 2) pajamos iš savivaldybių turto (išskyrus pajamas, gaunamas pagal Valstybės ir savivaldybių turto privatizavimo įstatymą), 3) savivaldybių biudžetinių įstaigų pajamos, 4) negrąžintina finansinė parama (piniginės lėšos), 5) valstybės biudžeto dotacijos ir kitos pervedamos lėšos, 6) pajamos, gautos už išnuomotą arba suteiktą naudotis valstybinę žemę, valstybinio vidaus vandenių fondo vandens telkinius ir Vyriausybės nustatyta tvarka paskirsčius lėšas už parduotus ne žemės ūkio paskirčiai valstybinės žemės sklypus, 7) kitos pajamos (Skačkauskienė 2012).

Nacionalinio biudžeto išlaidos skirstomos į šias sritis: ekonomikai, socialinei sferai ir kitoms valstybės funkcijoms (3 lentelė).

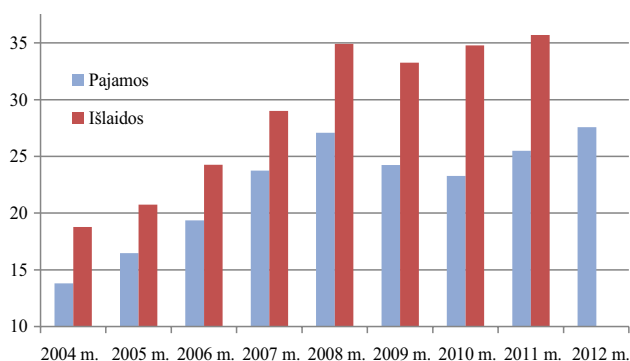
Nagrinėjant biudžeto pajamas ir išlaidas svarbi sąvoka yra biudžeto balansas. Biudžeto balansas – tai skirtumas tarp visų vyriausybės pajamų ir visų jos išlaidų (Jakutis *et al.* 2007). Biudžeto balansas gali būti trijų rūšių: 1) subalansuotas biudžetas – kai pajamos lygios išlaidoms, 2) perteklinis biudžetas – kai valstybės pajamos viršija išlaidas, 3) deficitinis biudžetas – kai valstybės išlaidos viršija pajamas.

Taigi didžiąją dalį nacionalinio biudžeto pajamų sudaro mokestinės pajamos – pajamų, pelno, turto ir netiesioginiai mokesčiai.

Kitos nemokestinės pajamos sudaro apie 10 proc. visų pajamų. Nacionalinio biudžeto išlaidos tenka ekonomikai, socialinei sričiai ir kitoms svarbioms valstybės funkcijoms finansuoti. Biudžetas gali būti subalansuotas, perteklinis arba deficitinis.

Lietuvos nacionalinio biudžeto balanso ir susijusių veiksnių koreliacinė analizė

Siekiant nustatyti, ar egzistuoja priklausomybė tarp Lietuvos nacionalinio biudžeto balanso dydžio ir kitų veiksnių, atlikta koreliacinė analizė. Per 2004–2011 m. laikotarpį Lietuvoje buvo formuojamas deficitinis nacionalinis biudžetas. Didžiausias nacionalinio biudžeto deficitas užfiksuotas 2010 m. – 11,51 mlrd. Lt. Mažiausias biudžeto deficitas buvo 2005 m. – 4,27 mlrd. Lt. (2 pav.).



2 pav. Lietuvos nacionalinio biudžeto pajamų ir išlaidų dinamika (mlrd. Lt.)

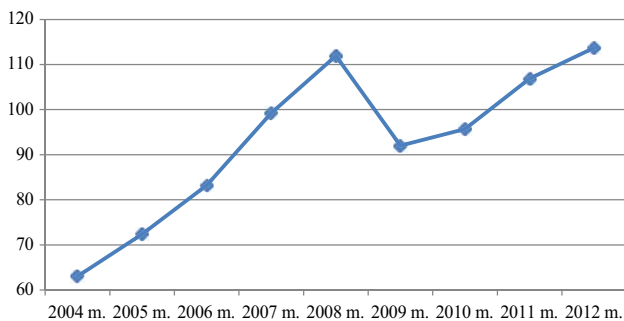
Fig. 2. Dynamics of Lithuania's national budget revenues and expenses (milliard Lt.)

Siekiant nustatyti nacionalinio biudžeto balanso dydžio kitimą, analizuoti 4 veiksniai: bendrasis vidaus produktas (BVP), prekybos balansas, nedarbo lygis, valstybės skola. Akivaizdu, kad nuo bendrojo vidaus produkto tiesiogiai priklauso į biudžeta surenkamos pajamos. Taip pat, didinat biudžeto išlaidas, yra skatinamas ekonomikos augimas, kartu padidėja bendrasis vidaus produktas. Todėl šiuo atveju svarbu išsiaiškinti, ar bendrojo vidaus produkto pokyčiai turi įtakos nacionaliniam biudžeto balansui. Bendrojo vidaus produkto pokyčiai nagrinėjamu laikotarpiu pateikti 3 paveiksle.

3 lentelė. Nacionalinio biudžeto išlaidos pagal sritis (Skominas 2006; Butkevičius, Bivainis 2009)

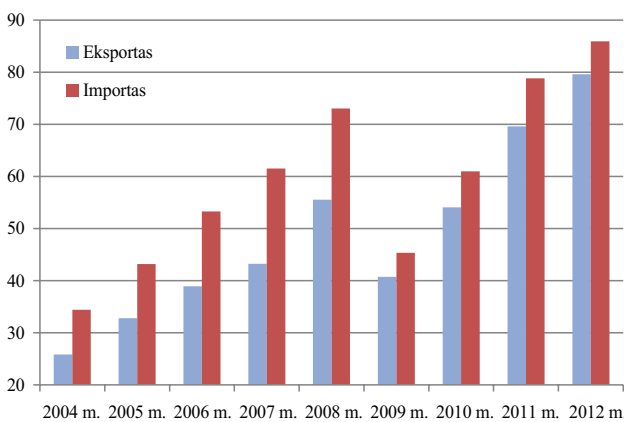
Table 3. National budget expenditures according to fields (Skominas 2006, Butkevičius, Bivainis 2009)

Išlaidos ekonomikai	Išlaidos socialinei sferai	Kitos išlaidos
Butų ir komunaliniam ūkiui Kuro ir energijos tiekimo paslaugoms Žemės ūkiui Kitai ekonominei veiklai	Švietimui Sveikatos apsaugai Socialinei globai ir rūpybai Kultūrai, rekreacijai ir sportui	Valstybės valdymui Krašto apsaugai Viešajai tvarkai ir visuomenės apsaugai Išlaidoms, nepriskirtoms pagrindinių funkcijų grupėms



3 pav. Lietuvos bendrojo vidaus produkto dinamika (mlrd. Lt.)
Fig. 3. Dynamics of Lithuania's gross domestic product (milliard Lt.)

Prekybos balansas – tai skirtumas tarp šalies eksporto ir importo. Eksportuojant prekes į kitą šalį yra pritraukiamas lėšų iš kitos valstybės, įmonės uždirba daugiau pelno, ir yra sumokama daugiau mokesčių į valstybės biudžetą. Esant teigiamam prekybos balansui didėja darbuotojų skaičius, o tai savo ruožtu reikalauja, kad sumokama daugiau pajamų mokesčio į valstybės biudžetą ir, įprastai, mažėja socialinės išmokos. Priešingai vyksta prekes importuojant – pinigai „iškeliauja“ į kitą šalį. Vis dėlto eksportuojant prekes yra taikomas nulinis pridėtinės vertės mokesčio tarifas (Lietuvoje daugiausia surenkama mokesčių iš PVM), todėl šiuo atveju bus išsiaiškinta, kokią įtaką Lietuvos nacionalinio biudžeto balansui turi prekybos balansas. Eksporto ir importo duomenys pateikiami 4 paveiksle.

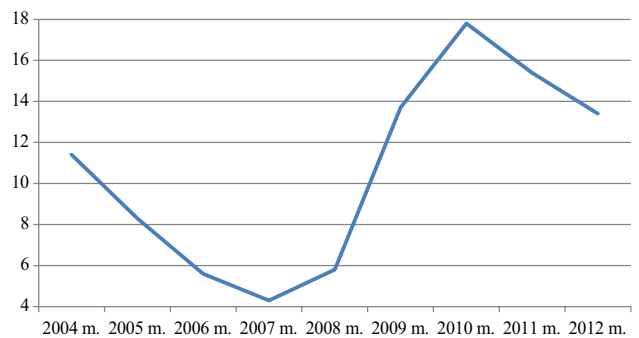


4 pav. Lietuvos eksporto ir importo duomenys 2004–2012 m. (mlrd. Lt.)

Fig. 4. Data on Lithuania's exports and imports in the years 2004–2012 (milliard Lt.)

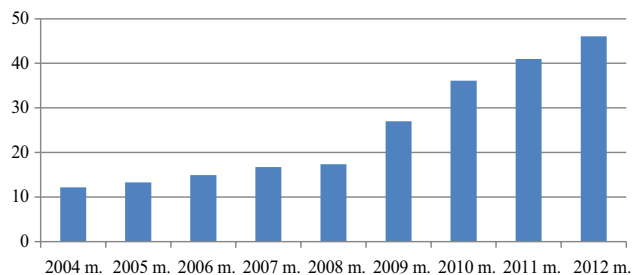
Trečiasis pasirinktas veiksnys – nedarbo lygis. Dirbantys asmenys moka mokesčius į valstybės biudžetą, ir, priešingai, nedirbantiems asmenims mokamos išmokos iš biudžeto. Todėl atliekant koreliacinę analizę siekta nustatyti, kokią įtaką nedarbo lygis turi Lietuvos nacionalinio biudžeto balansui. Nedarbo lygio duomenys pateikiami 5 paveiksle.

Ketvirtasis analizuotas veiksnys – valstybės skola, kurią būtų galima apibūdinti kaip šalies deficitinio biudžeto pasekmę. Už valstybės skolą tenka mokėti palūkanas, o tai didina biudžeto išlaidas. Todėl, atliekant koreliacinę analizę, siekta nustatyti, kokią įtaką Lietuvos nacionalinio biudžeto balansui turi valstybės skola. Lietuvos valstybės skolos duomenys pateikiami 6 paveiksle.



5 pav. Nedarbo lygis Lietuvoje 2004–2012 m. (proc.)

Fig. 5. Unemployment level in Lithuania in the years 2004–2012 (percents)



6 pav. Lietuvos valstybės skola 2004–2012 m. (mlrd. Lt.)

Fig. 6. Lithuanian state debt in the years 2004–2012 (milliard Lt.)

Apskaičiuotoji koreliacijos tarp Lietuvos nacionalinio biudžeto balanso ir bendrojo vidaus produkto koeficiento reikšmė – 0,621 (4 lentelė). Tai rodo vidutinį ryšio stiprumą tarp šių dviejų veiksnių. Apskaičiuavus koreliacijos koeficiento reikšmingumą, gaunama, kad t_r (1,94) reikšmė yra mažesnė už t_k (2,45), todėl koreliacijos koeficientas laikomas nereikšmingu. Apskaičiuotoji koreliacijos tarp Lietuvos nacionalinio biudžeto balanso ir prekybos balanso koeficiento reikšmė – 0,468. Tai taip pat rodo vidutinį šių dviejų reikšmių ryšio stiprumą. Apskaičiuavus koreliacijos koeficiento reikšmingumą, gaunama, kad t_r (1,3) reikšmė yra mažesnė už t_k (2,45), todėl koreliacijos koeficientas laikomas nereikšmingu. Apskaičiuotoji koreliacijos tarp Lietuvos nacionalinio biudžeto balanso ir nedarbo lygio koeficiento reikšmė – 0,785. Šiuo atveju tai rodo gana stiprų šių dviejų veiksnių ryšį. Apskaičiuavus koreliacijos koeficiento reikšmingumą, gaunama, kad t_r (3,11) reikšmė yra didesnė už t_k (2,45), todėl koreliacijos koeficientas lai-

4 lentelė. Koreliacinės analizės rezultatai

Table 4. Results of correlation analysis

Metai	Y	x_1	x_2	x_3	x_4
	Nacionalinio biudžeto deficitas	BVP	Prekybos balansas	Nedarbo lygis	Valstybės skola
2004	4960,71	62997,37	-8564,47	11,4	12155,3
2005	4271,48	72401,94	-10384,65	8,3	13276,1
2006	4908,61	83227,15	-14386,25	5,6	14938,6
2007	5266,96	99229,29	-18311,14	4,3	16698,0
2008	7837,14	111920,14	-17495,38	5,8	17374,8
2009	9039,28	92032,40	-4579,02	13,7	26983,1
2010	11506,90	95675,98	-6913,91	17,8	36127,4
2011	10215,43	106893,41	-9235,40	15,4	40961,5
Koreliacijos koeficientas		0,62112862	0,46758182	0,78516861	0,921912
	t_r	1,94134415	1,29570353	3,105632511	5,829162921
	t_k	2,45	2,45	2,45	2,45

komas reikšmingu. Apskaičiuotoji koreliacijos tarp Lietuvos nacionalinio biudžeto balanso ir valstybės skolos koeficiento reikšmė – 0,922. Šiuo atveju tai rodo labai stiprų šių dviejų veiksnių ryšį. Apskaičiuotą koreliacijos koeficiento reikšmingumą gaunama, kad t_r (5,83) reikšmė yra didesnė už t_k (2,45), todėl koreliacijos koeficientas laikomas reikšmingu.

Lietuvos nacionalinio biudžeto balansui įtakos turi du nagrinėjami veiksniai – nedarbo lygis ir valstybės skola. Galima teigti, kad, siekiant mažinti nacionalinio biudžeto deficitą, tikslinga būtų orientuotis į nedarbo lygio bei valstybės skolos mažinimą.

Išvados

1. Nacionalinis biudžetas – tai valstybės ir savivaldybių biudžetų visuma, pajamų ir išlaidų planas biudžetiniams metams. Pagrindinės nacionalinio biudžeto funkcijos – pajamų perskirstymo, socialinio aprūpinimo, ūkio plėtos, ekonominio stabilizavimo, kontrolės ir visuomenės informavimo – atskleidžia jo svarbą ir reikšmę valstybei – tai viena svarbiausių priemonių, užtikrinančių šalies socialinę ir ekonominę gerovę.
2. Apie 90 proc. nacionalinio biudžeto pajamų sudaro mokesstinės pajamos – pajamų, pelno, turto ir netiesioginiai verslo mokesčiai. Kita dalis tenka nemokesčiniams pajamoms. Nacionalinio biudžeto išlaidos tenka ekonomikai, socialinei sferai ir kitoms valstybės funkcijoms finansuoti.
3. Per 2004–2011 m. laikotarpį Lietuvos nacionalinio biudžeto balansas nuolat buvo deficitinis. Didžiau-

sias nacionalinio biudžeto deficitas užfiksuotas 2010 m. – 11,51 mlrd. Lt. Mažiausias deficitas buvo 2005 m. – 4,27 mlrd. Lt.

4. Atlikus koreliacinę analizę, galima teigti, kad Lietuvos nacionalinio biudžeto balansui įtakos turi du veiksniai – nedarbo lygis ir valstybės skola. Norint sumažinti Lietuvos nacionalinio biudžeto deficitą, tikslinga būtų orientuotis į veiksnius, kurie turi didžiausią įtaką deficitui didėjimui, t. y. reikėtų siekti mažinti nedarbo lygį bei valstybės skolą.

Literatūra

- Buckiūnienė, O.; Meidūnas, V.; Puzinauskas, P. 2003. *Lietuvos finansų sistema*. Vilnius: Teisinės informacijos centras. 168 p.
- Butkevičius, A.; Bivainis, J. 2009. *Nacionalinio biudžeto išlaidų planavimas*. Vilnius: Technika. 246 p.
<http://dx.doi.org/10.3846/1594-M>
- Davulis, G. 2009. *Ekonomikos teorija*. Vilnius: Mykolo Romerio universiteto Leidybos centras. 430 p.
- Europos Sąjungos statistikos taryba (Eurostatas). 2013 [interaktyvus], [žiūrėta 2014 m. sausio 13 d.]. Prieiga per internetą: <http://epp.eurostat.ec.europa.eu/tgm/table.do?tab=table&init=1&language=en&pcode=tec00021&plugin=1>.
- Jakutis, A.; Šečkutė, L.; Zaicev, S.; Petraškevičius, V. 2007. *Ekonomikos teorija*. Vilnius: Eugrimas. 370 p.
- Lietuvos Respublikos Seimas (LRS). 2004. Lietuvos Respublikos biudžeto sandaros įstatymas. *Valstybės žinios*, 24–596 [interaktyvus], [žiūrėta 2013 m. rugsėjo 20 d.]. Prieiga per internetą: http://www3.lrs.lt/pls/inter3/dokpaieska.showdoc_1?p_id=280973&p_query=&p_tr2=.
- Skačkauskienė, I. 2012. *Valstybės ir savivaldybių biudžetų pajamos*. Vilnius: Technika. 123 p.
<http://dx.doi.org/10.3846/1282-S>

- Skačkauskienė, I. 2013. Research on the dynamics of Lithuanian state revenue and preferences for expenditure allocation, *Journal of Business Economics and Management* 14(4): 806–817. <http://dx.doi.org/10.3846/16111699.2013.789451>
- Skominas, V. 2006. *Makroekonomika*. Vilnius: Vilniaus universiteto leidykla. 278 p.
- Smalenskas, G. 2007. *Finansai*. Vilnius: Homo liber. 318 p.
- Snieška, V.; Baumilienė, V.; Bernatonytė, D.; Čiburienė, J., *et al.* 2005. *Makroekonomika*. Kaunas: Technologija. 801 p.

RESEARCH ON FACTORS INFLUENCING NATIONAL BUDGET BALANCE

A. Senda, I. Skačkauskienė

Abstract

The article analyses factors influencing balance, explores importance and significance of national budget. Firstly, to achieve the goal, the conception of national budget is presented and main functions are excluded. Thereinafter, the article examines national budget revenues, their sources and national budget expenses and their classification. The correlation is accomplished, aiming to establish whether exists dependence of Lithuanian national budget balance on the other factors. The analysis revealed that 2 examined factors – level of unemployment and state debt – have hold over national budget balance.

Keywords: national budget, budget revenues, budget expenditures, budget balance.