

KAI KURIE MEDINĖS ARCHITEKTŪROS ASPEKTAI SOVIETMEČIO LIETUVOJE

Arnoldas Gabrėnas

*Vilniaus Gedimino technikos universitetas, Architektūros pagrindų ir teorijos katedra
El. paštas arnoldas.gabrenas@gmail.com*

Anotacija. Autorius straipsnyje analizuoja kai kuriuos medinės architektūros aspektus sovietmečio Lietuvoje. Atliktas tyrimas leidžia teigti, jog pirmaisiais sovietmečio dešimtmečiais medis dažniausiai buvo naudotas tik mažaukščių gyvenamųjų namų statyboje. Šiuose pastatuose buvo bandoma ieškoti sąsajų su tradicine liaudies architektūra, tačiau iki 7 dešimtmečio pabaigos medis kaip medžiaga architektūroje buvo naudojamas vis rečiau. Nuo 7 dešimtmečio pasaulinės regionalizmo, „vietos dvasios“ ir modernaus medžio panaudojimo architektūroje idėjos ir pavyzdžiai paskatino Lietuvos architektus vėl prisiminti primirštą medžiagą. Prasiplėtė pastatų, kurių architektūroje buvo panaudotas medis, tipologija ir geografija. Sovietmečio medinė architektūra negausi, tačiau išskirtinė, įdomi ir reikšminga Lietuvos architektūros istorijai, todėl jos tyrimams reikėtų skirti didesnę dėmesį.

Reikšminiai žodžiai: medinė architektūra, tradicijos, stilizacija, tendencija, medžiaga.

Įvadas

Medžio, kaip apdailos ir konstrukcijų medžiagos, panaudojimo Lietuvos architektūroje įvairiais istorijos tarpsniais dėl vietinių gamtinių sąlygų, istorinių aplinkybių ir socialinių ekonominių veiksnių reikšmė buvo nevienoda kiekybine ir kokybine prasme. Mediniai pastatai, atsiradę Lietuvoje iki šalies sovietizacijos (1940 m.) pradžios, nepaisant mūrinės statybos plitimo, dėl įvairios savo tipologijos bei raiškos sulaukė nemažo tyrinėtojų dėmesio ir paveikė ne vieno architekto kūrybą. Iki šio laikotarpio mediniai pastatai užėmė ypatingą vietą Lietuvos architektūroje kaip būdingi Lietuvos kraštovaizdžio, tautinio identiteto ženklai. Lietuvos architektūros raida, iki sovietmečio vykusi sąlygiškai nuosekliomis ir natūraliomis aplinkybėmis, atsiradus naujai politinei santvarkai, nuosavybės santykiams, socialinėms, kultūrinėms sąlygoms, neišvengiamai pasikeitė. Atlikto tyrimo ir publikacijos tikslas – atskleisti kai kuriuos medinės architektūros aspektus Lietuvoje nuo XX a. 5 dešimtmečio iki 1990 m.

Medinė architektūra Lietuvoje nuo 5 dešimtmečio vidurio iki 7 dešimtmečio pabaigos

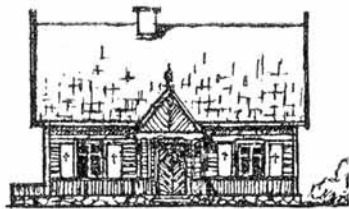
Po Antrojo pasaulinio karo su jo žiauriomis pasekmėmis ir žaizdomis civilizuotame pasaulyje keliasdešimčiai metų įsivyravo požiūris, jog viskas, kas gali kelti pasididžiavimą nacionaliniu savitumu, yra beveik šventvagystė (Buivydas 1999). Sovietų valdžiai bandant įvertinti

internacionalizmo, universalizmo ir modernizmo idėjų tinkamumą architektūrai, Lietuvos mokslininkai ir architektai nuo pirmųjų okupacijos metų siekė pritaikyti lietuviškos medinės architektūros tradicijas naujų pastatų projektavimo srityje. Buvo bandoma akcentuoti Lietuvos tradicinės medinės architektūros tyrimų svarbą ir naudą naujiems projektams, skatinti medinio paveldo apsaugą (Jomantas 2002; Baršauskas 1956).

Pirmaisiais pokario metais medis – pigi ir lengvai apdirbama vietinė statybinė medžiaga – dažniausiai buvo naudojama mažaukštei gyvenamajai statybai kaimo ir priemiesčių vietovėse (Jomantas 2002). Sovietų valdžia deklaravo, jog nuo individualaus – pavienio projektavimo reikia pereiti prie serijinio projektavimo, unifikuojant statybinius ir architektūrinius elementus, todėl 1948 m. Sovietų Sąjungoje buvo leidžiami įvairūs gyvenamųjų namų katalogai, kartais net nenurodant, kokiam geografiniam rajonui projektai tinka (Baršauskas 1956). 1951 m. išleistas Lietuvos TSR kolūkinėjų sodybų bei gyvenamųjų namų tipinių projektų rinkinys įdomiai iliustruoja ir to meto medinės architektūros raidą. Čia buvo penki mediniai namai, kuriuos projektuojant buvo panaudota daug lietuvių liaudies medinės architektūros formų ir elementų (1, 2 pav.) (Baršauskas 1956).

Šie kritikos sulaukę projektai medinės Lietuvos architektūros tradicijų perimamumo ir architektūrinės kokybės prasme buvo geriau vertinami už vėlesnius tipinius projektus (Baršauskas 1956). „Tobulėjantys“ projektiniai

medinių gyvenamųjų namų variantai ėmė skirtis nuo tradicinių gyvenamųjų namų: pakito jų suplanavimas, atsirado atsitiktinių įėjimo, langų išdėstymo bei formų sprendimų, pasikeitė tūrinė išraiška (3, 4 pav.).



1 pav. Tipinis projektas K-3, 1951 m., arch. A. Gaigalis

Fig. 1. Standard project K-3, 1951, arch. A. Gaigalis



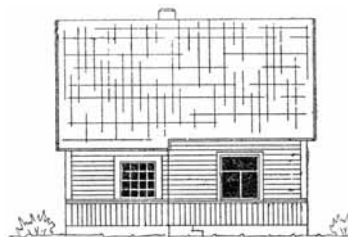
2 pav. Tipinis projektas K-5, 1951 m., arch. F. Vitas

Fig. 2. Standard project K-5, 1951, arch. F. Vitas



3 pav. Tipinis projektas P-6, 1953 m., arch. J. Žukas

Fig. 3. Standard project P-6, 1953, arch. J. Žukas



4 pav. Tipinis projektas P-2, 1953 m., aut. J. Jankauskas

Fig. 4. Standard project P-2, 1953, arch. J. Jankauskas

Vis prastėjant projektams, tipiniais mediniais namais kartais apstatydavo ištuštas gyvenvietes. Pasitaikydavo net gana absurdiškų atvejų. Pavyzdžiui, Šakių „Lenino“ ir „Didžiojo Spalio“ vardo kolūkių gyvenvietėse, kuriose gatvės ir kvartalai apstatyti pagal vieną supap-

rastintą skurdžios formos tipinį projektą (5 pav.) (Baršauskas 1956).

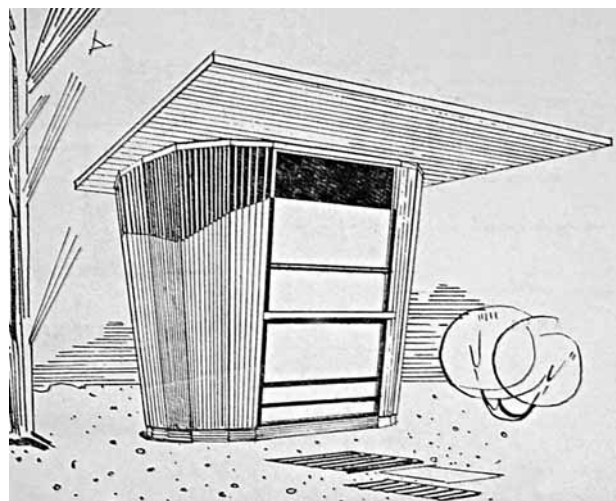


5 pav. Tipiniai namai Šakių rajone

Fig. 5. Standard houses in Šakiai

Prie medinės architektūros kokybės prastėjimo prisidėjo 1955 m. sovietų išleistas nutarimas, smerkiantis „netinkamą ir nesaikingą, nepateisinamą architektūrinių formų naudojimą“. Vis labiau buvo deklaruojama, jog medis yra deficitinė, neilgaamžė medžiaga, ją turėtų pakeisti mūras bei industriniai statybos metodai (Jomantas 2002; Baršauskas 1956). Tai lėmė laipsnišką ne tik gyvenamosios medinės architektūros statybos nykimą Lietuvoje, bet ir apskritai medžio, kaip statybinės medžiagos, ignoravimą.

Tuometinį požiūrį į medinių konstrukcijų naudojimą šiek tiek iliustruoja 1961 m. išleistas „Kultūros pastatų tipinių ir rekomenduojamų projektų albumas“, kuriame knygynų, kino teatrų, bibliotekų, rajoninių kultūros namų (šešiolikoje projektu) architektūrinėje išraiškoje medis visai nebuvo panaudotas, tačiau to paties albumo pabaigoje galima rasti medinių tipinių kioskų projektų (6 pav.) (Bytautas 1961).



6 pav. Ledų ir gazuoto vandens pardavimo kioskas 1959 m., proj. MKSPI

Fig. 6. Kiosk of icecream and gassy water, 1959, proj. MKSPI

Naujos medinės architektūros tendencijos Lietuvoje nuo 7 dešimtmečio pabaigos iki 1990 m.

Pirmaisiais pokario dešimtmečiais nuvertinto medžio, kaip statybinės ir architektūrinės medžiagos, reabilitacijai Lietuvoje nemažą įtaką turėjo iš Vakarų pasaulio atklystančios architektūros regionalumo, „vietos dvasios“ idėjos, egzistavusios šalia „tarptautinio stiliaus“ ir panašių racionalistinių kryptų. Vakarų Europos ir ypač skandinavų architektų darbai, ieškantys harmoningo sąryšio su pastoviomis žmogiškosiomis vertybėmis, su tradicine gyvensena, istoriniu bei gamtiniu kontekstu, taip pat mokėjimas taikyti medį drąsiems architektūriniais ir konstruktyviniais sprendimams darė įtaką to meto Lietuvos architektų savimonei (Buivydas 1999). Architektų A. Aalto, H. ir K. Sirenų darbai rodė, jog medinė architektūra, puoselėjanti tradicijas, gali būti siejama ir su pažanga bei modernumu (7, 8 pav.).

1966 m. Rumšiškėse buvo įkurtas Lietuvių liaudies buities muziejus, kuriame pradėta statyti ir atkelti visų pagrindinių Lietuvos etnografinių regionų medinius pastatus (Lietuvos liaudies buities muziejus 2009). Šis faktas, matyt, buvo taip pat svarbus, paskatinęs architektus drąsiau kurti, stilizuojant liaudies architektūrą. Keletas sėkmingesnių regionalumo tendencijos pastatų buvo restoranas „Vaidilutė“ Palangoje (1968 m., arch. G. Tiškus; restoranas neišlikęs) (9 pav.), poilsio namai „Dainava“ Pervalkoje (1971 m., arch. V. Guogis) (10 pav.) bei „Kelininkas“ Preiloje (1977 m., arch. V. Guogis). Šie pastatai primena žemaičių namus. Tradicinės liaudies architektūros elementai čia buvo beveik netransformuojami (Mačiulis 2008). Paminėtinas ir iki šiol Nidoje išlikęs restoranas „Ešerinė“ (1979 m., arch. V. Guogis) (11, 12 pav.).



7 pav. Seinajoki miesto salė, interjero vaizdas, 1952 m., arch. A. Aalto

Fig. 7. Seinajoki Town Hall the view of the interior, 1952 arch. A. Aalto



8 pav. Otaniemi technikos universiteto koplyčia, 1957 m., arch. H. ir K. Sirenai

Fig. 8. Otaniemi Technical University chapel, 1957, arch. H. and K. Siren



9 pav. „Vaidilutės“ restoranas, 1968 m., arch. G. Tiškus

Fig. 9. Restaurant “Vaidilutė”, 1968, arch. G. Tiškus



10 pav. Poilsio namai „Dainava“, 1971 m., arch. V. Guogis

Fig. 10. Rest-house “Dainava” 1968, arch. V. Guogis

Stilizuotomis liaudies architektūros formomis pasižymi administracinis pastatas Nidoje (1976 m., arch. G. Tiškus ir A. Zaviša). Šis pastatas mūrinis, tačiau su mediniais fasadų ir pastato tūrio elementais, jis yra vienas ryškiausių Lietuvos XX a. antros pusės architektūros pavydžių, kur profesionaliajai visuomeninei architektūrai sėkmingai pritaikyti medinės etninės architektūros moty-

vai. Subtiliai stilizuojant į naują objektą bandyta perkelti tradicinius kuršiškos architektūros siluetus, spalvinius derinius, pritaikytos regionui būdingos vėjalentės, statinys papuoštas būdingų formų mediniais balkonų turėklais (Petrulis 2007) (13 pav.).



11 pav. „Ešerinės“ restoranas, 1979 m., arch. V. Guogis
Fig. 11. Restaurant “Ešerinė”, 1979, arch. V. Guogis



12 pav. „Ešerinės“ restorano interjeras, 1979 m., arch. V. Guogis
Fig. 12. Interior of restaurant “Ešerine”, 1979, arch. V. Guogis



13 pav. Administracinis pastatas Nidoje, 1976 m., arch. G. Tiškus ir A. Zaviša
Fig. 13. Office building in Nida 1976, arch. G. Tiškus and A. Zaviša

Gyvenamųjų namų projektams medinėmis detalėmis nacionalinio savitumo bandė suteikti Kauno Žemės ūkio statybos projektavimo instituto ir Vilniaus Kolūkių statybos projektavimo instituto architektai. Fasadaai buvo skaidomi medžio apkalimais, projektuojamos medinės verandos, medinės vėjalentės ir balkonų turėklai (Buivydas 1999; Mikšytė 1975) (14 pav.).

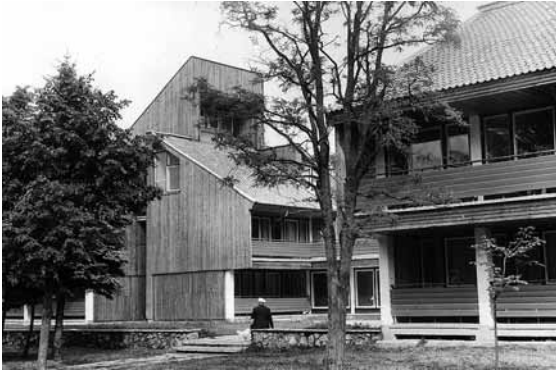


14 pav. Gyvenamasis namas 1971 m., arch. K. Zubovas
Fig. 14. Dwelling house 1971, arch. K. Zubovas

Devintajame dešimtmetyje medis sėkmingai buvo panaudotas keliuose objektuose, priskiriamuose „vietos dvasios“ (*genius loci*) architektūros tendencijai. Ši tendencija (fasadų apdailos medžiaga, panaudojant medį) raiškiai atsiskleidė poilsio namuose Strėvoje (1980 m., arch. K. Pempė) (15 pav.) bei Mokslų akademijos poilsio namuose Palangoje (1984 m., arch. V. Dičius, L. Ziberkas) (Minkevičius 1982; Минкявичюс 1987). Net ir šiandien šiuolaikiškai atrodanti pastatų grupė Palangoje medžio detalėmis, tūrio pobūdžiu subtiliai kartu su bendra visuma nurodo regioną, tęsia Palangos medinės architektūros tradicijas (16 pav.).



15 pav. Poilsio namai Strėvoje, 1980 m., arch. K. Pempė
Fig. 15. Rest-house in Strėva 1980, arch. K. Pempė



16 pav. Mokslų akademijos poilsio namai Palangoje, 1984 m., arch. V. Dičius, L. Ziberkas

Fig. 16. Rest-house in Palanga, 1984, arch. V. Dičius, L. Ziberkas

Įdomus ir savotiškai vietos dvasios idėją reprezentuojantis buvo „Nendrės“ kavinės Trakuose (1984 m., arch. L. Ziberkas, V. Dičius) interjeras. Čia lubose buvo panaudotas medinės bangos motyvas, jautriai įprasminantis greta esantį ežerą (17 pav.).



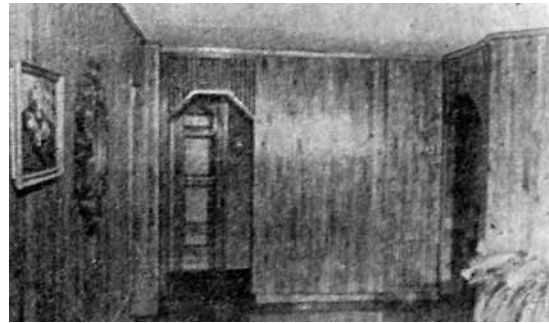
17 pav. „Nendrės“ restorano lubos statybos metu 1981 m.

Fig. 17. Ceiling of restaurant “Nendrė” under construction, 1981

Medis to meto kavinių, restoranų ir net privačių namų bei butų interjeruose tapo ypač madingas. Daugelis tokių interjerų menine kokybe ir medžio panaudojimo subtilumu nepasižymėjo. Dažnai tiesiog buvo nebejauciama saiko – drožinėto, deginto, lakuoto medžio dailentėmis iškalamos išsitos patalpos (Sabaliauskas 1985) (18 pav.).

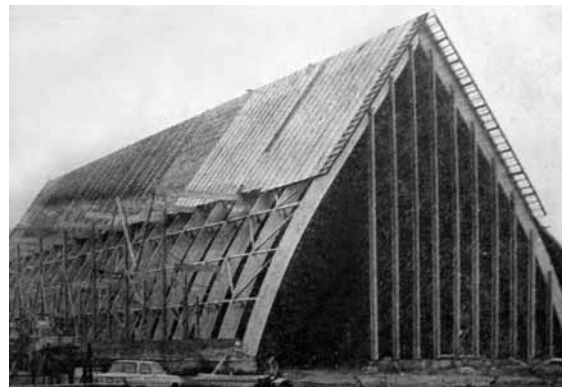
Prie medžio naujo populiarėjimo Lietuvos architektūroje prisidėjo ir klijuotinės medienos konstrukcijų gamybos išvystymas Sovietų Sąjungoje nuo 6 dešimtmečio (Лисенко 1984). 1973 m. „Jūrės medžio“ apdirbimo kombinato bazėje Kaimo statybos ministerijos sprendimu buvo nutarta pastatyti klijuotos medienos konstrukcijų gamyklą ir įkurti statybinę organizaciją „Jūrės speciali-

zuotą kilnojamą mechanizuotą koloną“ (SKMK) (Jūrės medis 2009). Šioje gamykloje gaminami medžio gaminiai praplėtė medžio panaudojimo galimybes visuomeniniuose, sporto, gamybiniuose, sandėliavimo pastatuose, padėjo kurti estetiškas konstrukcijas ir modernesnę medinę architektūrą (19 pav.).



18 pav. Interjeras arch. B. Patapavičiaus projektuotame name

Fig. 18. Interior of 1981, arch. B. Patapavičius



19 pav. Sporto žirgų maniežo statyba Kaune, 1979 m., proj. Žemės ūkio statybos projektavimo institutas

Fig. 19. Construction of sport horse hall in Kaunas, proj. by “Agricultural Building Design Institute“, 1979

Grįžusį medžio, kaip vietinės statybinės medžiagos, pripažinimą rodo faktas, jog 1976 m. buvo įkurtas eksperimentinis namų statybos kombinatas „Alytaus ENSK“, kuris gamino ir statė skydinius medinius namus. Ši įmonė tokius įvairiai apdailinamus, bet iš esmės medinės konstrukcijos pastatus masiškai statė visoje Lietuvoje (Plioplys 1978; Kleinas 1980) (20 pav.).

Apibendrinimai

1. Pirmaisiais sovietmečio dešimtmečiais medis dažniausiai buvo naudotas tik mažaukščių gyvenamųjų namų statyboje. Šiuose pastatuose buvo bandoma ieškoti sąsajų su tradicine liaudies architektūra, tačiau iki 7 de-



20 pav. „Alytaus ENSK“ sumontuoti namai „Vilties“ kolūkio gyvenvietėje, 1977 m.

Fig. 20. Construction of sport “Alytus ENSK” in the settlement “Viltis”, 1977

šimtmečio pabaigos medis kaip medžiaga architektūroje buvo naudojamas vis rečiau.

2. Nuo 7 dešimtmečio pasaulinės regionalizmo, „vietos dvasios“ ir modernaus medžio panaudojimo architektūroje idėjos ir pavyzdžiai paskatino Lietuvos architektus vėl prisiminti primirštą medžiagą. Prasiplėtė pastatų, kurių architektūroje buvo panaudotas medis, tipologija ir geografija – tai ne tik gyvenamieji, bet ir visuomeniniai, gamybiniai pastatai, ne tik kaimo, bet ir miestų bei kurortų vietovės.

3. Sovietmečio medinė architektūra negausi, tačiau išskirtinė, įdomi ir reikšminga Lietuvos architektūros istorijai, todėl jos tyrimams reikėtų skirti didesnę dėmesį.

Literatūra

- Baršauskas, J. 1956. *Lietuviškos kolūkiečio sodybos architektūra*. Vilnius: Valstybinės politinės ir mokslinės literatūros leidykla. 231 p.
- Bytautas, V. 1961. *Kultūros pastatų tipinių ir rekomenduojamų projektų albumas*. Vilnius: Valstybinės politinės ir mokslinės literatūros leidykla. 160 p.
- Buivydas, R. 1999. XX a. architektūra: regionalizmas, *Archiforma* 1999/3: 70–77.
- Jomantas, A. 2002. *Medinė architektūra Lietuvoje*. Vilnius: Vaga. 144 p.
- Jūrės medis* [interaktyvus]. 2009. UAB „Jūrės medis“ [žiūrėta 2009 m. sausio 3 d.]. Prieiga per internetą: <<http://www.juresmedis.lt/index.php?pg=.000002325> =1>.
- Kleinas, V. 1980. Įvairiaspalviai namai žemdirbiams, *Statyba ir architektūra* 1(248): 12–14.
- Lietuvos liaudies buitės muziejus* [interaktyvus]. 2009. Lietuvos dailės muziejus, et al. [žiūrėta 2009 m. sausio 2 d.]. Prieiga per internetą: <http://www.muziejai.lt/Kaisiadorys/buities_muziejus.htm#Kitos>.
- Mačiulis, A. 2008. Kičo apraiškos šiuolaikiniame interjere, *Urbanistika ir architektūra* 32(3): 167–172.
- Mikšytė, L. 1975. Kad kaimo gyvenvietės gražėtų, *Statyba ir architektūra* 1(188): 8–12.
- Minkevičius, J. 1982. *Naujoji Lietuvos architektūra*. Vilnius: Mintis. 198 p.

Petrulis, V. 2007. Alfredas Gytis Tiškus: Klaipėda – tai raudona, *Archiforma* 2007/3: 42–48.

Plioplys, G. 1978. Kaimo statybos ministerijos statybose, *Statyba ir architektūra* 3(226): 15–17.

Sabaliauskas, Z. 1985. Namai pilnas naujovių, *Statyba ir architektūra* 1(308): 8–11.

Лисенко, Л. М. 1984. *Дерево в архитектуре*. Москва: Стройиздат. 176 с.

Минкявичюс, Й. К. 1987. *Архитектура Советской Литвы – Architecture of the Soviet Lithuania*. Москва: Стройиздат. 287 с.

SOME ASPECTS OF WOOD USE IN THE ARCHITECTURE OF LITHUANIA IN THE SOVIET PERIOD

A. Gabrėnas

Summary

The paper analyses wood use in a certain period of time. It is maintained that wood was used only for the smallest dwelling houses in the first decades of the soviet period. It is noted that, though until the end of the 7th decade there were many attempts to find coherence with traditional folk architecture, wood as a building material was practically replaced by other materials. However, at the end of the 7th decade worldwide ideas of regionalism „genius loci“ and modernism again encouraged the architects of Lithuania to use wood. Since that time the typology of wooden or partly wooden buildings and their geography expanded.

Although the soviet wooden architecture is spare, it is exclusive, interesting and important in the history of the Lithuanian architecture and demands more attention of researchers.

Keywords: Wood architecture, traditions, stylization, tendency, material