

NAUJOJI LIETUVOS ARCHITEKTŪRA IR MEDIS – TENDENCIJOS AKTUALIZUOTI TRADICIJĄ

Arnoldas Gabrėnas

Architektūros teorijos ir pagrindų katedra, Vilniaus Gedimino technikos universitetas,

Pylimo g. 26/Trakų g. 1, LT-01132 Vilnius, Lietuva

El. paštas arnoldas.gabrenas@gmail.com

Įteikta 2009 09 04

Santrauka. Straipsnyje analizuojami Lietuvos medinės architektūros estetiški aspektai atkūrus šalies nepriklausomybę 1990 m. Dauguma tyrimo objektu pasirinktų realizuotų architektūros kūrinių tiriamuoju laikotarpiu yra susilaukę teigiamų atsiliepimų ir vertinimų. Autorius siekia surasti šiuolaikinės medinės architektūros estetikos patrauklumo bei aktualumo priežastis analizuodamas ne tik pačius objektus, bet ir jų kontekstą. Atliekant tyrimą susisteminta medžiaga pagal požymius sudėliota į tris grupes – straipsnio skyrius, kurių kiekvienas yra elgimosi tam tikroje aplinkoje receptas, savotiškas projektavimo sėkmės kodas. Pirmajame skyriuje šiuolaikinės Lietuvos architektūros pavyzdžiais patvirtinama, kad vienas sėkmės kodų integruojant naują pastatą miesto istorinio medinio užstatymo aplinkoje – medžio bei su šia medžiaga susijusių niuansų pritaikymas ar objekto architektūrinės išraiškos interpretavimas kaip akivaizdus tradicijos tęstinumo ir vietos dvasios ženklas. Antrajame skyriuje analizuojami naujosios architektūros objektai gamtovaizdyje, kur medis yra svarbi harmonizacijos priemonė, jungianti medienos estetiškes savybes ir pačiam medžiui kaip augalui būdingas simbolines, tradicines prasmes. Trečiajame skyriuje tiriamas naujai projektuojamų pastatų grupių architektūros akivaizdus arba asociatyvus ryšys su senosiomis Lietuvos gyvenvietėmis architektūrinei išraiškai panaudojant medį. Straipsnyje akcentuojama, kad nepriklausomybės laikotarpio pastatų naujos išraiškos architektūroje, stipriai veikiamoje globalizacijos, medis yra reikšminga priemonė ir ženklas, jungiantis šiandienos kultūros idėjas bei naują kokybę su tradicijomis. Tinkamai įprasmintas kūrinys medis tampa savotišku jo sėkmės garantu ar švelninančia aplinkoje, vertinant objekto ir jo konteksto santykį bei meninę įtaigą. Medis naujojoje Lietuvos architektūroje yra savotiška geroji žinia apie atgimstančią tradiciją, tautinių savitumų pripažinimą ir puoselėjimą.

Reikšminiai žodžiai: šiuolaikinė medinė architektūra, medis, medžiaga, kontekstas, ryšys, tradicija.

Įvadas

Šis straipsnis yra tęstinio tyrimo dalis. Ankstesnėje publikacijoje skirtas dėmesys sovietmečio medinei Lietuvos architektūrai. Tuomet primirštas, pirmaisiais pokario dešimtmečiais medis dažniausiai buvo naudotas tik mažaaukščių namų statyboje ir tik nuo 7 dešimtmečio pasaulinės regionalizmo „vietos dvasios“ idėjos ir modernūs medžio architektūros pavyzdžiai vėl sudomino Lietuvos projektuotojus šia medžiaga bei praplėtė medinių pastatų tipologiją (Gabrėnas 2009). Naujas, didele objektų gausa ir įvairove pasižymintis etapas Lietuvos medinės architektūros istorijoje prasidėjo po šalies nepriklausomybės atkūrimo 1990 m., kuriam, analizuojant estetiškes reiškinio tendencijas,

skiriamas šis straipsnis. Šio laikotarpio architektūra tapo savotišku kitokio gyvenimo manifestu, medis architektūroje ženklino ir tebeženklina ne tik politinių ir ekonominių aplinkybių pasikeitimą, bet ir naujos kokybės siekį, dvasinių vertybių pakylėjimą, grįžimą prie senųjų Lietuvos medinės statybos tradicijų bei priartėjimą prie Vakarų Europos regioninės architektūros tendencijos. Beveik dvidešimt nepriklausomybės metų medis architektūroje išgyvena savotišką renesansą, atsiskleidžia naujomis formomis ir galimybėmis. Medžio konstrukcijų ar medžio apdailą turintys pastatai raiškiai išsiskiria šiandienos architektūrinėje aplinkoje, dažnas pastatas sulaukia teigiamų atsiliepimų ir ver-

tinimų. Dalis tokių objektų, aplankyti vietoje, analizuojami ir šiame straipsnyje, siekiant juose išryškinti būtent medžio architektūros kompozicines estetines savybes, o ypač jų ryšį su urbanistiniu ar gamtiniu kontekstu. Taip pat siekta rasti tam tikrus aptariamojo laikotarpio pastatų grupių architektūros tapatumo ženklus su iki sovietmečio vykusios nuoseklios tradicinės medinės Lietuvos architektūros raidos palikimu. Atliekant tyrimą susisteminta medžiaga pagal požymius sudėliota į tris grupes – straipsnio skyrius, kurių kiekvienas yra elgimosi tam tikroje aplinkoje receptas, savotiškas projektavimo sėkmės kodas.

1. Šiuolaikinės medinės architektūros sąveika su miesto kontekstais

Dar XX a. pabaigoje dalis architektų, priskiriamų postmodernistinei srovei, įsitikino, jog naujas pastatas turi būti jautriai suderintas su kultūros tradicijų kontekstu. Architektūros dvasingumo bei ryšio su konkrečia vieta paieškos susijusios su *genius loci* koncepcija, orientuojančia architektus siekti akivaizdžių ir neakivaizdžių, bet visada vidujai gilių projektuojamo objekto ir konkrečių gyvenimo faktų tarpusavio ryšių (Buivydas 1999). Dažnas Lietuvos miestas ar miestelis turi išlikusias istorinėje miestų raidoje susiformavusias medinių pastatų grupes. Projektuojant naujus objektus tokioje aplinkoje, susiduriama su naujos ir senos architektūros sąveikos problema, kurią architektai sprendžia įvairiais kūrybiniais metodais, remdamiesi intuicija, savo ar kitų kūrėjų patirtimi. Vienas korektiško elgesio receptų integruojant naują pastatą istorinio medinio užstatymo aplinkoje – medžio ir su šia medžiaga susijusių niuansų pritaikymas ar interpretavimas kaip aki-

vaizdus tradicijos ir vietos dvasios ženklas. Šiandien galima skaičiuoti nemažai šiam medžio pritaikymo aspektui priskirtinų naujos architektūros pavyzdžių.

Vienas pirmųjų objektų, nustebinusių savo harmoningu santykiu su urbanizuota aplinka, architekto A. Šeiboko 1994 m. Panevėžyje suprojektuotas vienuolyno pastatas (1 pav.). Apvaizdos takas, kuriame stovi vienuolyno pastatas, yra istoriškai Panevėžiui svarbioje dalyje. Čia užstatymas ėmė formuotis dar 1781 m. maždaug dabartinės Šv. Petro ir Povilo bažnyčios vietoje pastačius medinį bažnyčios pastatą (Lebednykienė 2003). Gretimuose Skaistakalnio, Šv. Jokūbo, Maudyklos aklagatviuose ir šiandien didžiąją pastatų dalį tebesudaro mediniai gyvenamieji ir ūkiniai pastatai. M. Tiškevičiaus gatvės vakarinėje pusėje jau vyrauja mūriniai tinkuoti pastatai. Vienuolyno pastato architektūrinė išraiška sujungė medinio ir mūrinio užstatymo tipus. Pastatas artimas vietos medinio užstatymo morfologijai ne tik medžio kaip medžiagos naudojimo požiūriu. Su kontekstu siejasi architektūrinių medinių detalių mastelis, formos ir tūrinė pastato apimtis. Vienuolynas turi meistriškai išspręstą dviplanį priekinį fasadą su palei gatvelę esančiomis medinėmis kolonomis, kurios vizualiai artimos Šv. Jokūbo gatvėje esančio medinio gyvenamojo namo prieangio atramoms (2 pav.). Skaistakalnio gatvelėje galima rasti namų, kurių angų ir sienos proporcijos santykis artimas vienuolyno medinėje dalyje esančioms langų angoms. Aptariamo kvartalo dalies gatvelėse galima pamatyti ir kelis medinius gyvenamuosius pastatus, kurie, būdami dviejų aukštų su mansarda, sodybinio užstatymo aplinkoje pateisina trijų aukštų vienuolyno pastatą. Nors aplinkiniai mediniai pastatai nepasižymi



1 pav. Vienuolynas Panevėžyje, Apvaizdos take, 1994 m. Archit. A. Šeibokas

Fig. 1. Cloister in Panevėžys, Apvaizda walk, 1994. Arch. A. Šeibokas



2 pav. Medinis gyvenamasis namas Šv. Jokūbo gatvelėje, Panevėžyje

Fig. 2. Wooden house in Panevėžys, St. Jacob's str

ypatingu autentiškumu ir matyti, kad juose gyvenantys žmonės juos savarankiškai praplečia, padidina, persto langus ar duris, perdažo ar naujai perkala dailylentėmis sienas, vis tik šios miesto dalies mediniai pastatai sudaro vientiso ir charakteringo užstatymo vaizdą, kurį šiandien įtaigiai papildo ir vienuolyno pastatas.

Kėdainiuose šalimais su Šv. Juozapo medinės bažnyčios pastatu (1766 m.) architektai R. Vieštautas, V. Špečkauskas, D. Čiuta suprojektavo laidojimo paslaugų biuro pastatą, kuris lakoniška ir nuosaikiai išraiška papildo architektūrinį ansamblį neimituodamas istorinių formų ir nekonkuruodamas savo naujojiška morfologija (Kšivickaitė 2007) (3 pav.). Viena iš



3 pav. Laidojimo paslaugų biuras Radvilų g. 8a, Kėdainiuose, 2007 m. Archit. R. Vieštautas, V. Špečkauskas, D. Čiuta

Fig. 3. Mortuary services building in Kėdainiai Radvilos str 8a, 2007. Archs. R. Vieštautas, V. Špečkauskas, D. Čiuta

svarbiausių ir sėkmingiausių priemonių kuriant harmoniją su reiklia istorine aplinka tapo medžio lentų apdailos pasirinkimas naujajame pastate. Vertikalių lentų ir tarpų grafika yra vizualiai tokia pati kaip netoliese stovinčios medinės bažnyčios ir jos varpinės (4 pav.). Svarbi visumos harmonizavimo priemonė yra ir tamsus naujojo pastato lentų spalvos tonas. Medžio apdaila prasmingai susijusi ir su pastato bei vietos sakralumu. Krikščioniškoje ikonografijoje medis simbolizuoja Dievo palaimintą gyvenimą, o besikartojantis metų ciklas liudija gyvenimą, mirtį ir prisikėlimą (Biedermann 2002).

Architektų R. Malavicko, R. Mankaus ir V. Saveikio projektuotas daugiabutis gyvenamasis namas Latvių g. 15/2, Vilniuje, vienas iš didmiesčio objektų, kai kuriant jo architektūrinę išraišką buvo atsižvelgta į Žvėryno medinio paveldo kontekstą ir morfologiją. Palyginti stambaus tūrio ir aukštingumo pastatas viename skylyje pagal laiptinių skaičių suskaidytas tarsi į

tris skirtingos fasadų kompozicijos pastatus. Žvėryno dvasiai artimiausias vidurinis, Latvių ir Sakalų gatvių kampe stovintis segmentas (5 pav.). Jo architektūroje galima rasti ne vieną aplinkinio istorinio medinio statinio požymį. Svarbios kontekstualizuojančios priemonės yra stambus viršutinio aukšto balkonų dengiantis stogas, tūriniai stoglangiai ir vyraujančio ploto fasado fragmentai su medžio dailylentų apdaila. Šių kompozicinių elementų sąranga papildoma netaisyklingai išdėstytomis langų, balkonų angomis bei detalėmis, o visuma asocijuojasi su Žvėryno medinės istorinės architektūros įvairių stilių sinteze ir sunkiai nusakoma pastato stilistika (Ptašek 2002) (6 pav.).



4 pav. Šv. Juozapo bažnyčia, Kėdainiai

Fig. 4. St. Joseph's Church in Kėdainiai



5 pav. Daugiabutis gyvenamasis namas su komercinėmis patalpomis, Latvių g. 15/2, Vilniuje, 2000 m. Archit. R. Malavickas, R. Mankus, V. Saveikis

Fig. 5. Block of flats and commercial accommodations in Vilnius Latviai str, 2000. Archs. R. Malavickas, R. Mankus, V. Saveikis



6 pav. Saugomas pastatas Vytauto g. 49, Žvėryno rajone, Vilniuje

Fig. 6. Protected building in Vilnius, Žvėrynas district, Vytautas str 49



7 pav. Gyvenamasis namas Juodkrantėje, 2005 m. Archit. G. ir A. Prikockiai, I. Tikuišytė, A. Velutis

Fig. 7. House in Juodkrante, 2005. Arch. G. and A. Prikockiai, I. Tikuišytė, A. Velutis

Kritiškesnis visuomenės požiūris į naujus objektus kurortinėse vietovėse verčia architektus atidžiau žvelgti į kontekstą, todėl vietos dvasios paieškos čia tampa daug gilesnės, o rezultatai dažniau sulaukia pripažinimo. 2009 m. architekto A. Zavišos premija apdovanoti gyvenamojo namo Juodkrantėje, Miško gatvelėje, autoriai. Jį 2005 m. suprojektavo architektai G. ir A. Prikockiai, I. Tikuišytė, A. Velutis bei dailininkas M. Jonutis. Gyvenamasis namas yra vienas iš naujesnių objektų pajūryje, kuriame medis, sudarantis architektūrinę išraišką, buvo svarbus jungiamasis veiksnys vietos užstatymo požiūriu (7 pav.). Šiaurinė Juodkrantės dalis susiformavo XIX a. pabaigoje ir čia buvo išskirtinai vilų ir viešbučių zona, priešingai negu pietinėje, kurioje dominavo nedideli mediniai žvejų nameliai. Naujo gyvenamojo namo architektai nesistengė aklaik kopijuoti kontekste esančių vokiško periodo statybos tradicijos medinių vilų (Almonaitytė-Navickienė 2008), tačiau būtent medinių dailenčių fasadų apdaila su vertikalių, horizontalių ir įžambių sijų formuojamu konstruktyvu (kuris taip pat laiko ir medinius balkonus su drožinėtais mediniais turėklais), langų karnizo bei kitų medinių elementų spalvos neabejotinai sulieja naują pastatą su beveik šimto metų senumo vietiniu užstatymo kontekstu (8 pav.). Naujojo pastato fasadų grafika bei pastatų tūriai giminingi ir seniesiems Klaipėdos fachverkiniams sandėliams.

Fachverko konstrukcijos motyvai langų rėmams panaudoti ir architektų A. Zavišos ir R. Krištopavičiaus Marijos Krikščionių Globėjos bažnyčios projekte Nidoje (9 pav.). Šis objektas aktualus kaip lietuvių liaudies architektūros interpretavimo pavyzdys sakraliniuose pastatuose – panaudotas kluono stogo



8 pav. Medinė vila Kalno g., Juodkrantėje

Fig. 8. Wooden villa in Juodkrantė Kalnas str.

motyvas, semantiškai susijęs su Evangelija. Su pamaro liaudies architektūra pastatą sieja tokie kodai kaip santykinai nedidelis tūris, koloritas ir medžiagiškumas (Vainilaitis 2004). Autoriai sugebėjo tarp galimų prototipų atrinkti kelias charakteringas savybes ir suteikė į bažnyčią žiūrinčiam žmogui galimybę atpažinti tradicines žymes bei aiškiai pajusti, jog ši šventovė alsuote alsuoja vietos dvasia (Buivydas 2002). Bažnyčios, kaip ir tradicinių šio krašto žvejų trobelių, ažuolinių lentų fasadų apkalimas yra vertikalus, jų sudūrimo siūlės uždengtos vertikaliomis medinėmis juostelėmis (10 pav.). Panašus spalvinis sprendimas – tamsaus kolorito lentų sienose balta spalva išryškinami mediniai langų rėmai ir detalės. Su kontekstu siejanti svarbi detalė yra ir nendrių stogo danga bei gerai matomos medinės gegnės ir karnizas. Kryžiaus konstrukcija tam tikrais



9 pav. Marijos Krikščionių Globėjos bažnyčia Nidoje, 2002 m. Archit. A. Zaviša, R. Krištopavičius

Fig. 9. Mary Christian Carer church in Nida, 2002. Arch. A. Zaviša, R. Krištopavičius



10 pav. Medinis pamario žvejų namelis

Fig. 10. Wooden hut of fishers

rakursais žiūrint asocijuojasi su žvejų namelių stogų lėkiais. Bažnyčios pastatas šalia Taikos ir Kopų gatvėse esančių stamboko tūrio mūrinių pastatų dėl sėkmingo medžiaginio ir formos sprendimo yra raiškus pamario tradicinės architektūros ženklas, reprezentuojantis krašto savitumus.

Iš šiuolaikinės kurortinės Palangos architektūros išsiskiria architekto D. Rakausko suprojektuoti daugiabučiai gyvenamieji namai Žvejų gatvėje (11 pav.). Du kubo formos pastatai nėra tiesmukos vienas kito kopijos, jų tarpusavio erdvinis ryšys įvardintinas kaip žaismingas dialogas tarp skirtingai interpretuojamų fasado plastikos sprendinių, taikant versus principą. Fasado apdailai parinktos medžio lentos yra svarbiausias plastinės artikuliacijos komponentas (Lagunovičius 2002). Fasadinė plokštuma formuojama iš keturių tos

pačios spalvos, tačiau skirtingo atspalvio dailylenčių. Einant Žvejų gatve jūros link tarp daugiaaukščių mūrinių pastatų už sankryžos su Vytauto gatve šie medžių apdailinti pastatai yra pirmieji keliantys asociacijas su medine kurorto architektūra, jos masteliu ir gražiu gatvės pavadinimu. Mirguliuojantis fasadų apkaltimas primena nuo laiko ir vandens spalvos tolygumą praradusius dažytus valčių šonus, o savo pabrėžtina horizontalia lentų grafika ir dydžiu – medinių kurorto vilų sienas (12 pav.). Medinių lentų fasadų meistriškas skaidymas spalvos tonais, papildomas netaisyklingai išdėstytais langais, optiškai mažina pastatų mastelį, kuris kitos pusės Vytauto gatvės ir priešingo Žvejų gatvės užstatymo fone atrodo artimesnis mažaaukštei statybai. Daugiabučio korpusai tarsi tampa buferine zona tarp dviejų užstatymo tipų medžiagos ir mastelio požiūriu. Minimalistinė ir santūri pastato forma, pa-



11 pav. Daugiabučiai gyvenamieji namai Žvejų g., Palangoje, 2002 m. Archit. D. Rakauskas

Fig. 11. Blocks of flats in Palanga, Žvejai str, 2002. Arch. D. Rakauskas



12 pav. Medinė pastato siena Žvejų g. 21, Palangoje

Fig. 12. Wooden building wall in Palanga, Žvejai str

naudojus tradicinę kurorto architektūrinę medžiagą, teigiamai papildoma Palangos užstatymo kontekstą.

S. Daukanto gatvėje, Anykščiuose, pastatytas architektų K. Indriūno ir D. Vileitienės suprojektuotas gyvenamasis namas (13 pav.) sėkmingai prigijo nedidelėje urbanistikos paminklo teritorijoje, Anykščių istoriniame centre, kuriame vyrauja mediniai gyvenamieji pastatai. Gyvenamasis pastatas buvo pastatytas ant senų buvusio pastato pamatų naudojant tradicines medinio pastato detales, jas šiuolaikiškai saikingai interpretuojant. Medinės dažytų lentų sienos bei langų apvadų detalės spalvų tonais ir formomis užtikrintai susieja naujai pastatytą statinį su architektūrine aplinka (14 pav.). Objekto realizacija akivaizdžiai deklaruoja pagarbą istorinei medinei Anykščių architektūrai bei žymi naujos kokybės ir tradicijų tęstinumo dermės galimybę šiame mieste.



13 pav. Gyvenamasis namas S. Daukanto g., Anykščiuose, 2007 m. Archit. K. Indriūnas, D. Vileitienė

Fig. 13. House in Anykščiai, S. Daukantas str, 2007. Archs. K. Indriūnas, D. Vileitienė



14 pav. Mediniai namai S. Daukanto g., Anykščiuose

Fig. 14. Wooden houses in Anykščiai, S. Daukantas str

Aptartieji šiuolaikinės Lietuvos architektūros pasiekimai patvirtina, jog integruojant naują pastatą miesto istorinio medinio užstatymo aplinkoje medžio bei su šia medžiaga susijusių niuansų pritaikymas ar interpretavimas objekto meninėje išraiškoje, kaip tradicijos tęstinumo ir vietos dvasios ženklas, yra vienas iš elgimosi tokioje aplinkoje receptų bei projekto sėkmės kodų.

2. Medis kaip priemonė harmonizuoti šiuolaikinės architektūros integravimą į gamtinę aplinką

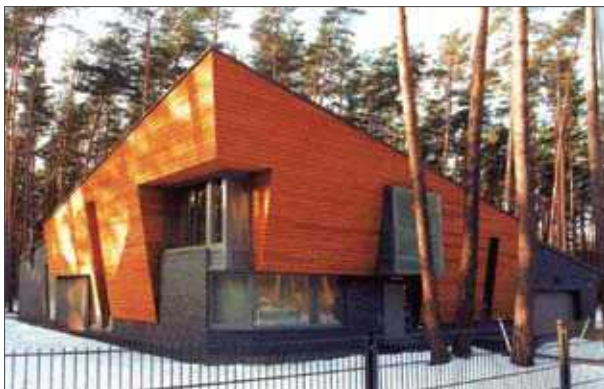
Paskelbus nepriklausomybę 1991 m. atėjus naujam laikui atsirado jautresnio požiūrio sklaida projektuojant pastatus gamtinėje aplinkoje. Dvasingesnio ir kontekstualesnio rezultato siekis, reiklusnis situacijos suvokimas bei analizė ne vieną architektą projektuojamuose pastatuose paskatino panaudoti medį. Medinės architektūros estetikos patrauklumo paslaptis gamtinėje aplinkoje turi su medžiu kaip augalu susijusių simbolių ir tradicijose išlikusių prasmų, kurios padeda suvokti pasąmoninę simpatiją šiai medžiagai. Medis, ko gero, buvo pirmasis gamtos elementas savo kamieniu ir laja pasiūlęs žmogui apsaugą nuo saulės ir lietaus (Portoghesi 2000). Medis, šaknis įleidęs į žemę, o šakas iškėlęs į dangų, vaizduoja „dviejų pasaulių būtybę“, yra tarpininkas tarp dangaus ir žemės (Biedermann 2002). Gamtoje kaip niekur kitur svarbus gyvybės aspektas, o šis tarpininkas – medis – paklūsta metų laikų, gimimo bei mirties ciklui (Norberg-Shulz 1984). Gamtovaizdyje stovintis vienišas pastatas tarp negyvos žemės ir paslaptingo dangaus savo medinėmis sienomis, balkonais, stogeliais byloja „aš gyvas“ kaip ir aplink esanti augalija. Medieną panaudoti jautrioje gamtinėje aplinkoje projektuojamiems pastatams dažnai sufleruoja greta augantys medžiai – taip sukuriamas tiesioginis medžiaginis konteksto ir naujo objekto ryšys. Šie medinės architektūros aspektai gamtinėje aplinkoje buvo gerai jaučiami ir žinomi miškingoje Lietuvos gamtinėje aplinkoje, išsaugojami karta iš kartos iki pat sovietmečio, todėl atkūrus nepriklausomybę gausėjantis objektai, kurių architektūrinei išraiškai pritaikytas medis, yra tradicijos atgimimo požymis.

Didelę dalį medinės architektūros elementais harmoningai gamtovaizdyje integruotų pastatų sudaro gyvenamieji pastatai. 2001 m. pagal architektų S. Kuncevičiaus, L. Kuncevičienės bei A. Jakučio projektą pastatytas vienbutis gyvenamasis namas Vilniuje, Ežerėlių gatvėje, yra miškingoje vietovėje, atokiai nuo gretimuose sklypuose esančių pastatų. Pasinaudojus medžio plastikos galimybėmis sukurtas elegantiškas

gyvenamojo namo dviaukštės dalies tūris su pasvirusiomis sienomis ir įtaigia stogo linija. Pasvirusios sienų plokštumos žiūrint tinkamais rakursais beveik sutampa su sklype esančių pušų kamienų posvyrio kampais. Pušų kamienams proporcijomis artimi ir medinėse sienose suformuoti giliai įspausti vertikalus langų plyšiai. Medžiagų požiūriu aplink esančiam miškui labai artima pati medžio lentų fasadų apdaila, horizontalia grafika papildanti aplinkinio gamtos fono ir jame esančio pastato darnią kompoziciją (15 pav.).

Panašios architektūrinės išraiškos yra ir Pasakų g., Vilniuje, 2001 m. architekto A. Ambraso realizuotas gyvenamasis namas. Šio pastato miškingą gamtinę aplinką papildo ir išraiškingas reljefas, kurio grožis kontrasto principu pabrėžiamas ištęstais medinėmis lentomis apdailintais horizontaliais stogeliais. Horizontali medinių lentų grafika savo spalvos netolygumu stiprina tiesios linijos įspūdį reljefo atžvilgiu, o lentų spalvos netolygumas – gyvybės ir judesio iliuziją. Šio pastato medinio antrojo aukšto tūrio stogo linija šoniniame fasade atkartoja reljefo nuolydį ir net horizonte esančių miško medžių viršūnių brėžiamą kryptį (16 pav.).

Buvusioje pionierių stovyklos teritorijoje Kulautuvoje, Kauno rajone, architektų V. Juozaitis, K. Ščevinsko ir R. Babrauskos 2001 m. suprojektuotame gyvenamajame name (Almonaitytė-Navickienė 2001) pasirinkta medžio apdaila svariai prisidėjo prie nemažo tūrio pastato harmonizavimo su aplinkine gamta. Horizontalus medžio lentų apkalimas optiškai mažina didžiausio pastato fligelio aukštį, maumedžio lentų spalvos netolygumas grafiškai skaido dideles sienų plokštumas, asocijuojasi su žemės augalinio sluoksnio tonalumu bei pušų kamienų mirgėjimu (17 pav.).



15 pav. Gyvenamasis namas Ežerėlių g., Vilniuje, 2001 m. Archit. S. Kuncevičius, A. Jakutis, L. Kuncevičienė

Fig. 15. House in Vilnius Ežerėliai str, 2001. Archs. S. Kuncevičius, A. Jakutis, L. Kuncevičienė



16 pav. Gyvenamasis namas Pasakų g., Vilniuje, 2001 m. Archit. A. Ambrasas

Fig. 16. House in Vilnius Pasakos str, 2001. Arch. A. Ambrasas



17 pav. Gyvenamasis namas Kulautuvoje, 2001 m. Archit. V. Juozaitis, K. Ščevinskas, R. Babrauskas

Fig. 17. House in Kulautuva, 2001. Archs. V. Juozaitis, K. Ščevinskas, R. Babrauskas

Architektūros objektai paežerėse dažniausiai yra gerai matomi, todėl korektiško ir harmoningo santykio su gamtine aplinka suradimas tampa ne tik užsakovo ir architekto reikalas, bet ir teisėtu visuomenės lūkesčiu. Kaišiadorių rajone prie Kalvių ežero V. Adomavičiaus ir V. Vyšniauskienės suprojektuota vila tradicinei medinei Lietuvos architektūrai artima ne tik paviršiniu apdailiniu medžio taikymu fasaduose, bet ir tradicinės statybinės medžiagos – rastų – panaudojimu bei interpretavimu. Tarptautinio pripažinimo sulaukęs objektas (Noal 2003) pasižymi vientisa menine architektūrinės raiškos idėja ir harmoningu santykiu su paežerės aplinka. Rastai, ypač ažūrinėse sienose, savo forma ir proporcijomis artimi aplink augantiems medžių kamienams. Taisyklingos baltai dažytos stogo gegnių lentos pabrėžia gruboką, tačiau natūralų, gamtos ir laiko procesams paklusnų rastų paviršių (18 pav.).

Prie Dusios ežero Lazdijų rajone G. Natkevičiaus, R. Adomaičio, A. Asausko ir J. Šyvokienės suprojektuo-



18 pav. Vila prie Kalvių ežero Kaišiadorių rajone, 2001 m. Archit. V. Adomavičius, V. Vyšniauskienė

Fig. 18. Villa near the lake of Kalviai in Kaišiadorys region, 2001, archs. V. Adomavičius, V. Vyšniauskienė

tas informacijos centro – gamtos mokyklos – pastatas vienas iš sėkmingesnių objektų reikioje gamtinėje vietovėje. Pagal šiandienos architektūros tendencijų dvasią sukurtas pastatas sudarytas iš dviejų tūrių kompozicijos, kurioje į vienį sujungta stiklinė perregima stačiakampė dalis ir etnografinių bruožų turintis medinėmis skiedromis dengtas korpusas. Kontrastingos savo medžiaga ir forma dvi pastato dalys sukuria tarpusavio ir aplinkos dermės išpūdį. Tradicinei architektūrai būdingomis medžio skiedromis dengtas dvišlaitis korpusas, papildomas stiklinio tūrio skaidrumu ir lengvumu, užtikrintai integruoja pastatą į gamtinę aplinką (19 pav.). Šio paežerės objekto sėkmę ir pripažinimą liudija autoriams 2001 m. įteikta Archiformos architektūrinė premija.



19 pav. Informacijos centras – gamtos mokykla, 2000 m. Archit. G. Natkevičius, R. Adomaitis, A. Asauskas, J. Šyvokienė

Fig. 19. Information Centre, 2000. Archs. G. Natkevičius, R. Adomaitis, A. Asauskas, J. Šyvokienė

Architektų R. Liolos, E. Neniškio, A. Liolos, S. Liolienės, R. Vaineikytės ir L. Nekrošiaus prie Bebrusų ežero suprojektuotų svečių namų pagrindinis korpusas ir gyvenamieji nameliai stovi atokiau nuo vandens telkinio, bet dėl to autoriai sau nesumenkino užduoties rasti harmoningiausią ryšį su gamtine aplinka. Sklype esančių pastatų architektūrinė išraiška turi bendrą idėją – nuo nepalankios insoliacijos ar orientacijos kelio atžvilgiu pastatai uždengiami mediniu tūriu, kuris yra ir viena statinio siena, ir stogas. Ši išraiškina, reljefo formoms artima medinė pastatų detalė tarsi „išaugina“ pastatus iš grunto. Medinio tūrio lentų spalva ir vertikali jų orientacija svečių namų korpusus „sulieja“ ir su pušų kamienų fonu. Dėl meistriškai panaudotų priemonių pastatų kompleksas atrodo organiškai suaugęs su vietove (20 pav.).

Ypač artimoje kaimynystėje su pajūrio kopomis ir pušynu yra architekto H. Štaudės suprojektuotas ir 2000 m. realizuotas kavinės „Ronžės uostas“ pastatas. Tai vienas iš pavyzdžių, sklaidančių išpūdį, kad pajūrio kopų paunksnėje apskritai jokia statyba negalima. Statinys modernios architektūros ir kontekstualiai organišką (Butkus 2000). Ant kopų išvilktos laivo metaforą, nujaučiamą iš stogo formos bei masyvaus balkono, paryškina medinių lentų apkalimas, ryškūs mediniai langų rėmai, mediniai laiptai ir turėklai. Grakšti stogo linija su gerai matomomis medinėmis gegnėmis gali sietis ir su kopų ar jūros bangos keteromis. Aukšti langai natūralios spalvos mediniais rėmais dera pušų kamienų fone (21 pav.).

Šalia gausios nedidelio tūrio pastatų įvairovės gamtinėje aplinkoje išsiskiria daugiabutis gyvena-



20 pav. Svečių namai prie Bebrusų ežero, Kirneilės kaimas, Molėtų rajonas, 2006 m. Archit. R. Liola, E. Neniškis, A. Liola, S. Liolienė, R. Vaineikytė, L. Nekrošius

Fig. 20. Guest House near the Bebrusai lake in Kirneilė, 2006. Archs. R. Liola, E. Neniškis, A. Liola, S. Liolienė, R. Vaineikytė, L. Nekrošius



21 pav. Kavinė „Ronžės uostas“ Palangoje, 2000 m.
Archit. H. Štaudė

Fig. 21. Caffè “Ronžės uostas” in Palanga, 2000.
Arch. H. Štaudė



22 pav. Gyvenamasis namas Oginskio g., Vilniuje, 2004 m.
Archit. G. Baranauskas, D. Balčiūnas, D. Lasauskienė,
R. Mikalauskis, D. Mikalauskienė

Fig. 22. House in Vilnius, Oginskis str, 2004.
Archs. G. Baranauskas, D. Balčiūnas, D. Lasauskienė,
R. Mikalauskis, D. Mikalauskienė

masis namas Oginskio gatvėje, Vilniuje, 2004 m. su projektuotas architektų G. Baranausko, D. Balčiūno, D. Lasauskienės, R. Mikalauskio ir D. Mikalauskienės (Rosaitė 2005). Pastatas stovi ties Pavilnio regioninio parko riba, gausioje pušų apsuptyje bei ant raiškaus reljefo. Natūralios medžio lentos dengia didelę dalį mūro sienų ir gelžbetoninio karkaso pastato korpusų, masteliu, faktūra, spalvos niuansais paryškina pastato segmentiškumą, plastiškumą – pastato išsilenkimo ir aukštėjimo pagal reljefą išpūdį, pabrėžia pastato ryšį su parku. Iš lentų suformuotos balkonų sienutės gatvės fasade savo galine briauna sudaro vertikalius medinius elementus, kurie savo proporcija artimi pušų kamienams, o kartu skaido gana ilgą fasado tūrį sukurdami meninę intrigą. Šio pastato integracijai į aplinką svarbios ir pirmųjų aukštų butų kiemelius ribojančios medinės tvorelės, natūraliai reaguojančios į reljefą ir tarsi iš jo išaugančios. Apibendrintai žvelgiant į pastato visumą šalia esančio miško fone į žemiausioje dalyje esančias tvoreles galima žiūrėti kaip į krūmus, į medines balkonų sienutes – kaip į pušų kamienus, o masyvesnius medinius elementus virš balkonų – kaip į pušų lają. Pastatui kaip ir miško masyvui būdingas tūrinis daugiaplaniškumas (22 pav.).

Sėkmingi šiuolaikinės architektūros objektų pavyzdžiai Lietuvos gamtovaizdyje rodo, kad medis yra neabejotinai reikšminga harmonizacijos priemonė, jungianti medienai būdingas estetines savybes ir medžio kaip augalo turimas simbolines, tradicines prasmes.

3. Medis šiandienos architektūroje kaip ryšys su istorinių Lietuvos gyvenviečių dvasia

Iki sovietmečio ir pirmaisiais jo dešimtmečiais Lietuvos kaimuose vyravusi medinė gyvenamųjų pastatų architektūra (Minkevičius 2002) palaipsniui nykdama tapo svarbia, nors ir nevienareikšmiška, vaizdine erdvine informacija žmonių suvokimui apie gyvenamosios aplinkos kokybę. Senujų Lietuvos gyvenviečių medinė architektūra susijusi su ilgaamžė statybos tradicijų raida bei statybos kanonais, atspindinčiais ilgą tautos istorinį kelią, socialinius ir ekonominius pokyčius, tradicijas bei liaudies kūrybines galias (Lainauskaitė 2002). Senosios gyvenvietės ir medinė jų architektūra šiandien, deja, dažnai asocijuojasi tik su ramybe, poilsiu, gamtos artumu ir sentimentais praeičiai. Galima kalbėti apie medžio naujoje pastatų architektūroje ryšį su senosiomis Lietuvos gyvenvietėmis kaip apie dar vieną tradicijos grįžimo sėkmės kodą. Tai rodo ir pastaraisiais metais ypač išsiplėtojęs kaimo turizmo sodybų verslas. Nereta kaimo turizmo sodyba įkuriamą senuosiuose mediniuose kaimo statiniuose, juos remontuojant ar rekonstruojant. Naujai statomiems pastatams dažniausiai taip pat bandoma suteikti kaimo architektūros bruožų, naudojant tradicinę medžiagą – medį – ir tradicines statybos formas.

Architektų L. Venslovo ir A. Ambrasaitės Kunionių kaime, Kėdainių rajone, suprojektuota kaimo turizmo

sodyba tipiškas ir sėkmingas šio medinės architektūros reiškinių pavyzdys. Pastatų grupės išorė turi lietuvių liaudies architektūrai būdingas formas, motyvus, kurių dėmė nesutrikdė gamtinės aplinkos (Matijošaitienė 2007) (23 pav.). Pagrindinių sodybos pastatų kompoziciją vienija šiuolaikiškai interpretuotos medžiagos – tai ir raiškūs lauko akmenys cokoliai, ryškūs molinių čerpių stogai ir labiausiai su tradicine lietuvių sodyba vizualiai siejanti medžio rastų sienų apdaila. Rastai savo sukirtimu kampuose ir spalva statinių grupę užtikrintai asocijuoja su senųjų kaimo gyvenviečių sodybomis bei pozityviais jų privalumais (24 pav.). Aptartoji kaimo turizmo pastatų grupė įdomi kaip smulkus gyvenvietės struktūrinis vienetas – sodyba.

Grabuosto ežero saloje, Molėtų rajone, architektų J. Leskevičiaus ir A. Mituzo suprojektuota poilsinė labiau asocijuojasi su maža gyvenviete (25 pav.). Visoje teritorijoje siekta išsaugoti ir puoselėti augmeniją, nedarkyti tikrųjų kraštovaizdžio verčių agresyviomis architektūros formomis. Ypač artimi tradicinei kai-

mo architektūrai mediniai poilsio nameliai, tartum išdėstyti atsitiktinai, bet iš tikro pagal reljefo, ežero vingius bei įsiterpiančius tarp senųjų salos obelų. Su gamtine aplinka suderintą teritorijos suplanavimą papildoma lakoniška rastiųjų namukų architektūra. Taip atkartojama tradicinės Lietuvos gyvenvietės darna su gamtovaizdžiu (26 pav.).

Šalia Grūto kaimo, Druskininkų savivaldybėje, architektų K. Kisieliaus ir V. Augustinavičiaus suprojektuotame gyvenamųjų namų kvartale „Vertamedžio laukyme“ siekta sukurti jaukią ir darnią gyvenamąją aplinką, naudojantis Dzūkijos regionui būdingomis laiko ir tradicijų patikrintomis priemonėmis (Vilniaus architektūros studija 2009) (27 pav.). Pastatai teritorijoje išdėstyti krašte paplitusio gatvinio režinio kaimo planavimo principu (28 pav.). Su krašto mediniais pastatais ryšys kuriamas ne tik teritorijos planavimo principu, gyvenamųjų namų sienų medžiagomis (rastai) ar tūrio proporcijomis, bet ir naudojant medinius apylangius, karnizų, vėjalenčių papuošimus.



23 pav. Kaimo turizmo sodyba Kunionių kaime, Kėdainių rajone, 2006 m. Archit. L. Venslovas, A. Ambrasaitė

Fig. 23. Countryside tourism grange in Kunionių, 2006. Archs. L. Venslovas, A. Ambrasaitė



24 pav. Aukštaitiška sodyba Anykščių rajone
Fig. 24. Steading in Anykščiai region



25 pav. Poilsinė „Obuolių sala“, 2006 m.
Archit. J. Leskevičius, A. Mituzas

Fig. 25. Leisure centre „Obuolių sala“, 2006. Archs. J. Leskevičius, A. Mituzas



26 pav. Zervynų kaimas
Fig. 26. Zervynai village

Akivaizdus panašumas į istorinę medinę kaimo architektūrą, panaudojant daugumą charakteringų detalių ir formų, kaip siekiamybė šiandien vis tik daugiau yra rekreacinio pobūdžio architektūros požymis. Tačiau ir šiandienos priemiesčiuose statomuose naujuose vienbučių ar mažaaukščių sublokuotų gyvenamųjų namų kvartaluose architektūrinei išraiškai panaudota medžio apdaila tampa ne tik globalios šiuolaikinės architektūros meninės išraiškos priemone, bet ir ryšio su senosiomis Lietuvos gyvenvietėmis ženklu. Apie tokio ryšio paieškų galimybes primena ir naujų teritorijų pavadinimai, dažnai susiję su netoliese esančiais ar buvusiais kaimais.

Šalia Panevėžio esančioje Pavešėčių kaimo vietovėje architektas Ž. Lipskis suprojektavo gyvenamąjį kvartalą, kuriame būsimieji gyventojai būstą gali rinktis iš keturių vienbučių namų projektų, kuriuose pagrindinės fasadų apdailos medžiagos yra medžio dailylentės ir plytų mūras (29 pav.). Vieno ir dviejų aukštų gyvenamųjų namų tūriai pagal šiuolaikinės architektūros ten-

dencijas skaidomi geometrinėmis skirtingų medžiagų plokštumomis, sukuriant kiekvieno fasado atitikties bendrai namo kompozicijai įspūdį bei viso kvartalo apstatymo vienovę. Namų medinių dailylentės plokštumos humanizuoja ne tik kiekvieną pastatą atskirai, bet ir jų formuojamas gatves, kiemus, bendrą kvartalo erdvę. Apdailinių lentų grafika ne tik papildo kompoziciją, bet ir tampa architektūrinio mastelio formantu. Šiame kvartale matomas bendras kūrybinis braižas naudojant formas ir medžiagas, kuris yra artimas senųjų medinių Lietuvos gyvenviečių namų architektūros saikingų variacijų apstatymo dermei (30 pav.).

Sąsąjū su senosiomis Lietuvos medinių pastatų gyvenvietėmis galima rasti šalia Vilniaus kompleksiskiau vystytose ir tebevystomose mažaaukščių gyvenamųjų namų gyvenvietėse. UAB „Veikmė“ statomame Gulbinų kvartale pagal kelis kartotinius projektus užstatytos gatvės, nepaisant noro įtikti įvairiems pirkėjų skoniams, dėl bendrų architektūrinių sprendimų kuria harmoningos aplinkos įspūdį. Padvarės gatvės šiaurinės at-



27 pav. Kvartalas „Vertamedžio laukymė“, Grūto kaimas, 2006 m. Archit. K. Kisielius, V. Augustinavičius

Fig. 27. Block of houses. „Vertamedžio laukymė“ in Grūtas village, 2006. Archs. K. Kisielius, V. Augustinavičius



28 pav. Švendubrės kaimas, Druskininkų savivaldybė

Fig. 28. Švendubrė village, Druskininkai municipality



29 pav. Gyvenamųjų namų kvartalas Pavešėčių kaime, 2006 m. Archit. Ž. Lipskis

Fig. 29. Block of houses in Pavešėčiai village, 2006. Arch. Ž. Lipskis



30 pav. Vilniaus g., Aukštadvaris

Fig. 30. Vilnius str. in Aukštadvaris

karpos dalis daugiausia užstatyta dvejetainės architektūrinės išraiškos namais, tai vienaaukščiai su šlaitiniais ir dviaukščiai su plokščiais stogais (31 pav.). Pirmieji, savo forma artimiausi tradiciniam lietuviškam mediniam gyvenamajam namui, fasaduose turi horizontalius medinių lentų apkalimus viršutinėje dalyje, antrųjų fasadų apdailoje dominuoja vertikaliai sukaltos medinės dailylentės, tarsi humanizuojančios pastatų minimalistiską ir šiek tiek miestietiską architektūrą, kad tiktų prie gamtinės ramios užmiesčio gyvenvietės aplinkos. Svarbus šios kvartalo dalies artimumo tradicinėms gyvenvietėms bruožas yra koloritas. Atskirų pastatų medinių dailylenčių dažymas daugiausia šiltais gelsvais, rausvais atspalviais su pasitaikančiais ir šaltesnėmis spalvomis nudažytų namų intarpais gatvelėje – artimas daugelyje didesnių gyvenviečių išlikusių senų medinių pastatų spalvų žaismui (32 pav.).

Horizontaliai kaltų ir šiltais atspalviais dažytų medinių dailylenčių apdaila, naudojama drąsiai ir šiuolaikiškai gyvenamųjų dvibučių namų architektūrinei išraiškai, matyti ir Klevinės gyvenvietės to paties pavadinimo gatvės pabaigoje, pietinėje pusėje (33 pav.).



31 pav. Gyvenamųjų namų kvartalas, Gulbinai, Vilnius, 2008 m. Archit. R. Kripas

Fig. 31. Block of houses in Gulbinai 2008. Arch. R. Kripas

Ant pirmojo aukšto tinkuotos dalies dominuojantys antrojo aukšto mediniai pastatų tūriai vizualiai yra tarsi atskiri pastatai, pripildantys gatvelės išsklotinę tradicinėms gyvenvietėms būdingomis medinių fasadų grafikos ir erdvės pulsacijomis (34 pav.).

Medžio lentų apdaila fasaduose, mediniai turėklai bei medinės sienutės tarp balkonų pajūvina sublokuotų gyvenamųjų namų architektūrinę išraišką Pylimėlių kvartale, Vilniuje, ramioje priemiestinėje vietovėje. Išsistinė namų siena detalėmis skaidoma atskirais segmentais pagal butus (35 pav.). Dėl medinių detalių optiškai susmulkintas užstatymas tampa savotišku kompromisu – jis įgyja didmiesčio mūrinių, betoninių, tinkuotų pastatų ir tradicinių gyvenviečių ar istorinių centrų sutankintos medinės architektūros palei svarbesnes gatves bruožų (36 pav.).

Medis naujai projektuojamų įvairios formos pastatų grupių architektūroje yra svarbus išraiškos elementas, akivaizdžiu ar asociatyviu ryšiu su senosiomis Lietuvos gyvenvietėmis itin pagerinantis aplinkos kokybę ir vertę, suteikiantis erdvei žmogiškumo bei jaukumo.



32 pav. Medinių namų užstatymas, Troškūnai, Vilniaus g.

Fig. 32. Wooden houses in Troškūnai Vilnius str



33 pav. Gyvenamųjų namų kvartalas, Klevinė, autorius nenustatytas

Fig. 33. Block of houses in Klevinė str, author unidentified



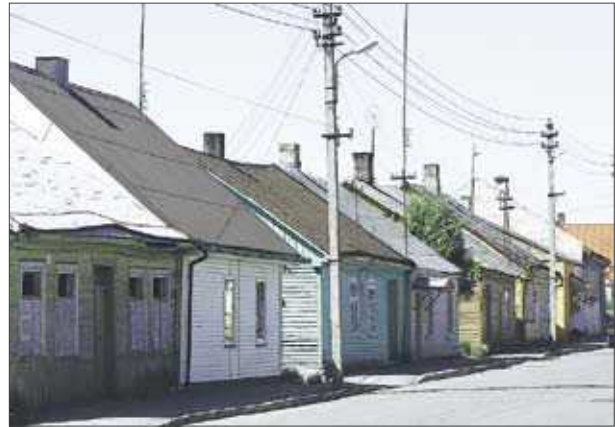
34 pav. Mediniai gyvenamieji namai Birutės gatvėje, Simne

Fig. 34. Wooden houses in Simnas, Birutė str



35 pav. Gyvenamųjų namų kvartalas L. Karsavino gatvėje, Pylimėliuose Vilniuje, 2001 m.
Archit. D. Bražėnaitė-Dijokienė, V. Vidžiūnas

Fig. 35. Block of houses in Vilnius, L. Karsavinas str, 2001.
Archs. D. Bražėnaitė-Dijokienė, V. Vidžiūnas



36 pav. Medinių namų eilė Vytauto gatvėje, Seirijuose
Fig. 36. Wooden houses in Seirijai, Vytautas str

Apibendrinimai

1. Naujajai nepriklausomybės laikotarpio pastatų architektūrinei išraiškai, stipriai veikiama globalizacijos, naudojamas medis yra reikšminga priemonė ir ženklas, jungiantis šiandienos kultūros idėjas bei naują kokybę su tradicijomis. Tinkamai įprasminamas kūrinyje medis tampa savotišku jo sėkmės garantu ar švelninančia aplinkybe vertinant objekto ir jo konteksto santykį bei meninę įtaigą.
2. Sėkmingi šiuolaikinės Lietuvos architektūros pavyzdžiai patvirtina, kad vienas sėkmingų kompozicinių receptų integruojant naują pastatą miesto istorinio medinio užstatymo aplinkoje – medžio bei su šia medžiaga susijusių niuansų pritaikymas ar interpretavimas objekto meninėje išraiškoje kaip akivaizdus tradicijos tęstinumo ir vietos dvasios ženklas.
3. Naujosios architektūros objektuose, projektuojamuose gamtovaizdžiuose, medis yra svarbi harmonizacijos priemonė, jungianti medienai būdingas estetiškes savybes ir medžio kaip augalo turimas simbolines, tradicines prasmes.
4. Akivaizdus arba asociatyvus naujai projektuojamų pastatų grupių architektūros ryšys su senosiomis Lietuvos gyvenvietėmis architektūrinei išraiškai panaudojant medį yra prasmingas ir dvasingas, simbolizuojantis tradicijos atgimimą nykstančio medinio gyvenviečių palikimo kontekste.
5. Medis naujojoje Lietuvos architektūroje yra savotiška geroji žinia apie atgimstančią tradiciją, tautinių savitumų bei medžiagos estetinių savybių pripažinimą, puoselėjimą – reiškinį, kuris turėtų būti tęsiamas toliau.

Literatūra

- Almonaitytė-Navickienė, V. 2008. Gyvenamasis namas Juodkrantėje, *Archiforma* 2008/3–4: 20–25.
- Almonaitytė-Navickienė, V. 2001. Gyvenamasis namas Kulautuvoje, *Archiforma* 2001/4: 26–29.
- Buivydas, R. 1999. XX a. architektūra: regionalizmas, *Archiforma* 1999/3: 76.
- Biedermann, H. 2002. *Naujasis simbolių žodynas*. Vilnius: Mintis. 260 p.
- Buivydas, R. 2002. Marijos Krikščionių Globėjos bažnyčia. Nida, *Archiforma* 2002/3: 95.
- Butkus, T. 2000. Kavinė „Ronžės uostas“ Palangoje, *Archiforma* 2000/3: 31–33.
- Gabrėnas, A. 2009. Kai kurie medinės architektūros aspektai sovietmečio Lietuvoje, „*Mokslas – Lietuvos ateitis*“ K. Šešelgio skaitymai – 2009 1(2): 64–69.
- Kšivickaitė, J. 2007. Laidojimo paslaugų biuras Radvilų g. 8a, Kėdainiai, *Archiforma* 2007/4: 24–27.
- Lagunovičius, A. 2002. Daugiabučiai gyvenamieji namai Žvejų g. Palanga, *Archiforma* 2002/3: 40–42.
- Lainauskaitė, A. 2002. Senieji kaimai, *Medinė architektūra Lietuvoje*. Vilnius: Vaga, 23–35.
- Lebednykienė, J. 2003. *Panevėžys: senovė ir dabartis*. Vilnius: Vaga. 152 p.
- Noal, S. 2003. *Cool Architecture*. Mulgrave: Images Publishing Group. 191 p.
- Norberg-Schulz, C. 1984. *Genius loci: towards a phenomenology of architecture*. New York: Rizzoli. 213 p.
- Minkevičius, J. 2002. Lietuvos medinė architektūra, *Medinė architektūra Lietuvoje*. Vilnius: Vaga, 123–137.
- Matijošaitienė, I. 2007. Kaimo turizmo sodyba Kunionių k., Kėdainių r., *Archiforma* 2007/4: 34–37.
- Ptašek, M. 2002. Medinė architektūra Vilniaus Žvėryno rajone, *Medinė architektūra Lietuvoje*. Vilnius: Vaga, 89–93.

Portoghesi, P. 2000. *Nature and Architecture*. Milan: Skira. 527 p.

Rosaitė, A. 2005. Gyvenamasis namas Oginskio g. Vilnius, *Archiforma* 2005/1–2: 34–35.

Vanilaitis, V.; Valionienė, O. 2004. Rekonstrukcijos šiuolaikinėje tradicionalistinėje architektūroje ir archeologijoje, *Miestų praeitis*. Lietuvos istorijos institutas. Kaišiadorys: UAB Adomo Jakšto spaustuvė. 380 p.

Vilniaus architektūros studija [interaktyvus]. 2009. UAB „Vilniaus architektūros studija“ [žiūrėta 2009 m. rugpjūčio 24 d.]. Prieiga per internetą: <<http://www.vas.lt/>>.

ARNOLDAS GABRĖNAS

Master, doctoral student (2007), Dept of Fundamentals and Theory of Architecture, Vilnius Gediminas Technical University (VGTU), Pylimo g. 26/Trakų g. 1, LT-01132 Vilnius, Lithuania. E-mail: arnoldas.gabrenas@gmail.com

Master of Architecture, VGTU, 2002. Membership: member of Lithuanian Union of Architects (2003). Publications: author of 6 publications in professional press. Projects: author or co-author of over 40 architectural design projects and realizations. Research interests: theory and practice of wooden architecture.

NEW LITHUANIAN ARCHITECTURE AND WOOD – TRENDS TO UPDATE TRADITION

A. Gabrėnas

Abstract. The paper analyses aesthetic aspects of the Lithuanian wooden architecture after our country regained its independence in 1990. Most of study objects selected in realized architectural works have received positive evaluation during the period. The author seeks to find the aesthetic appeal and relevant reasons of contemporary wooden architecture not only analysing the objects but also their context. It is a systematic study of architectural items which are sorted into three groups – the paper sections, each of which is a recipe of manner in some environment, a kind of successful design code. The first chapter of contemporary Lithuanian architecture gives examples about successful integration of a new structure into historic wooden urban environment, where adaptation or interpretation nuances of wood in architectural expression is an obvious continuation of the tradition and spirit of the local character. In the second chapter the author analyses new architectural objects in the landscape, where wood is an important tool for harmonization of timber aesthetic properties and also plant symbolic and traditional meanings. Obvious or associative relationship between new groups of buildings and old wooden settlements in Lithuania are studied in the third section. The paper emphasizes that wood is a significant measure and mark, which joins today's new cultural ideas and quality with tradition in the architectural expression of new buildings during the period of independence, even though strongly affected by globalization. Wood, duly applied in the work, becomes a guarantee of its success or a mitigating circumstance in assessing artistic and suggestive relationship between the object and its context. Wood is like a good news about the resurgent tradition, national identity and fosters recognition of the Lithuanian architecture.

Keywords: Contemporary wooden architecture, wood, material, context, relation, tradition